



Ród mojej żony Maryli Twardowskiej w Polsce

Napisany przez
Christiana Nissen Spangshus

We współpracy z Marylą Twardowską-Spangshus

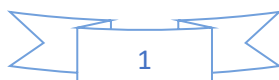
Holstebro, 2023

Ród mojej żony Maryli Twardowskiej w Polsce

Napisany przez
Christiana Nissen Spangshus

We współpracy z Marylą Twardowską-Spangshus

Holstebro, 2023



Z duńskiego tłumaczyła Maryla Twardowska-Spangshus

Pierwsze wydanie w języku polskim 2023. E-book. Format: PDF

Tytuł oryginału duńskiego: Min hustru Maryla Twardowska's slægt i Polen (2023)

© 2023 Christian Spangshus, Kroghsvej 21, 7500 Holstebro, Dania

SPIS TREŚCI

Wprowadzenie	5
Ród ze strony ojca	6-37
Wszyscy przodkowie ze strony ojca	8-37
Olkusz i okolice	8-15
Podgrabie	13
Nazwisko Twardowski	16-17
Rodzina w Olkusz	17-18
Legenda o Panu Twardowskim	18-19
Grupa Podgrabie	20-35
Pradziadkowie ze strony ojca	20-21
Dziadkowie ze strony ojca	22-31
Nazwisko Szczepanek	27
Rodzina Kajdów	27-31
Nazwisko Kajda	31
Rodzeństwo Walentego Twardowskiego	32-33
Pokolenie rodziców	33-35
Grupa Witeradów	36-37
Ród ze strony matki	38-55
Wszyscy przodkowie ze strony matki	39-55
Wieś Suków	40-41
Sosnowiec	41-42
Nazwisko Parkita	43-45
Ród	46-55
Pradziadkowie	46
Pokolenie dziadków	46-47
Nazwisko Perek	49

Miechów	50
Ród Ślęzaków	51
Pokolenie rodziców	52-55
Uwagi	56
Dodatek 1. Informacje rejestracyjne dot. urodzeń	56-57
Dodatek 2. Spisy powszechne w Polsce w końcu XVIII wieku	58
Dodatek 3. Ród Maryli. Bezpośrednie Przodkowie	59-60
Dodatek 4. Lista nazwisk bezpośrednich przodków	61-62
Nazwiska według pokolenia	61
Alfabetyczna lista różnych nazwisk	62
Źródła i materiały pomocnicze	63-64
Mapa	65

Ożeniłem się w 1980 roku w Warszawie z Marylą Twardowską. Moja żona, obecnie Maryla Twardowska-Spangshus, urodziła się w 1949 roku jako Maria Feliksa Twardowska w Olkuszu w Polsce.



Najbliższa rodzina Maryli (oprócz siostry Anny) przed domem na Podgrabiu. Od lewej brat Kazimierz, Maryla, ojciec Ludwik Twardowski i matka Wanda Twardowska. Na pierwszym planie pies Bella. Jest rok 1980.

Ród ze strony ojca

Zestawienie bezpośrednich przodków od pokolenia rodzicielskiego i wstecz

(Brak danych o niektórych parach rodzicielskich)

Ojciec:

Ludwik Marian Twardowski

Dziadkowie:

Walenty Twardowski/Antonina Szczepanek

Pradziadkowie:

Jan Kanty Szymczyk/Katarzyna Twardowska. – Franciszek Szczepanek/Joanna Kajda

Pra(2)dziadkowie:

Jan Szymczyk/Teresa Gut. – Karol Szczepanek/Marianna Rzońca. – Józef Kajda/Katarzyna Puza

Pra(3)dziadkowie:

Majcher Szymczyk/Katarzyna Tomsia. – Kazimierz Gut/Katarzyna Gut. - Mikołaj Szczepanek/Apolonia Kondek. – Aleksy Rzońca/Marianna Materska. - Ludwik Kajda/Weronika Przedzięk. – Michał Puza/Marianna Sadowska.

Pra(4)dziadkowie: Jan Szymczyk/Katarzyna Szymczyk. – Jan Tomsia/Regina Baldy. – Józef Szczepanek/Agnieszka Hetman. – Jan Kondek/Małgorzata Cebo. – Mikołaj Rzońca/Apolonia Piętka. – Mikołaj Materski/Magdalena Bayda. - Jakub Kajda/Teresa Wadas. – Wawrzyniec Przedzięk/Franciszka Śmigielska. – Wawrzyniec Puza/Zofia Czyż. – Wincenty Sadowski/Tekla Wilk.

Pra(5)dziadkowie:

Wojciech Kajda/Franciszka Kajda. – Jan Wadas/Maryanna Wadas. – Marcin Przedzięk/Zofia Kiszka. – Wojciech Sadowski/Teresa Sadowska. – Jan Wilk/Jadwiga Miodek

Pra(6)dziadkowie:

Andrzej Wajda/Teresa Wajda. – Szymon Wadas/Regina Dziubek. – Jan Miodek/Małgorzata Wilamowska

Pra(x7)dziadków:

Marcin Dziubek/Regina Dziubek.

.....
Powyżej nazwiska kobiet są zwykle wymienione z nazwiskami panieńskimi. Jeżeli nazwisko panieńskie nie jest znane, podaje się nazwisko po mężu (nazwisko męża).

.....
Dot.pra(4)dziadka Mikołaja Materskiego: Jest prawdopodobne, ale nie udowodnione, że rodzina Materskich pochodzi z Piotrkowic Wielkich w parafii Niegardów na północny-wschód od Krakowa, gdzie Jadwiga Materska mogła być matką. Miała również syna o imieniu Wawrzeniec, który był o 7 lat młodszy od Mikołaja. Mikołaj nie figuruje w spisie. Był w tym czasie (spis z 1791 r.) już żonaty i wyprowadził się z domu.

Wszyscy przodkowie ze strony ojca

Miasto Olkusz. – Nazwisko Twardowski. - Ród .

Olkusz i okolice

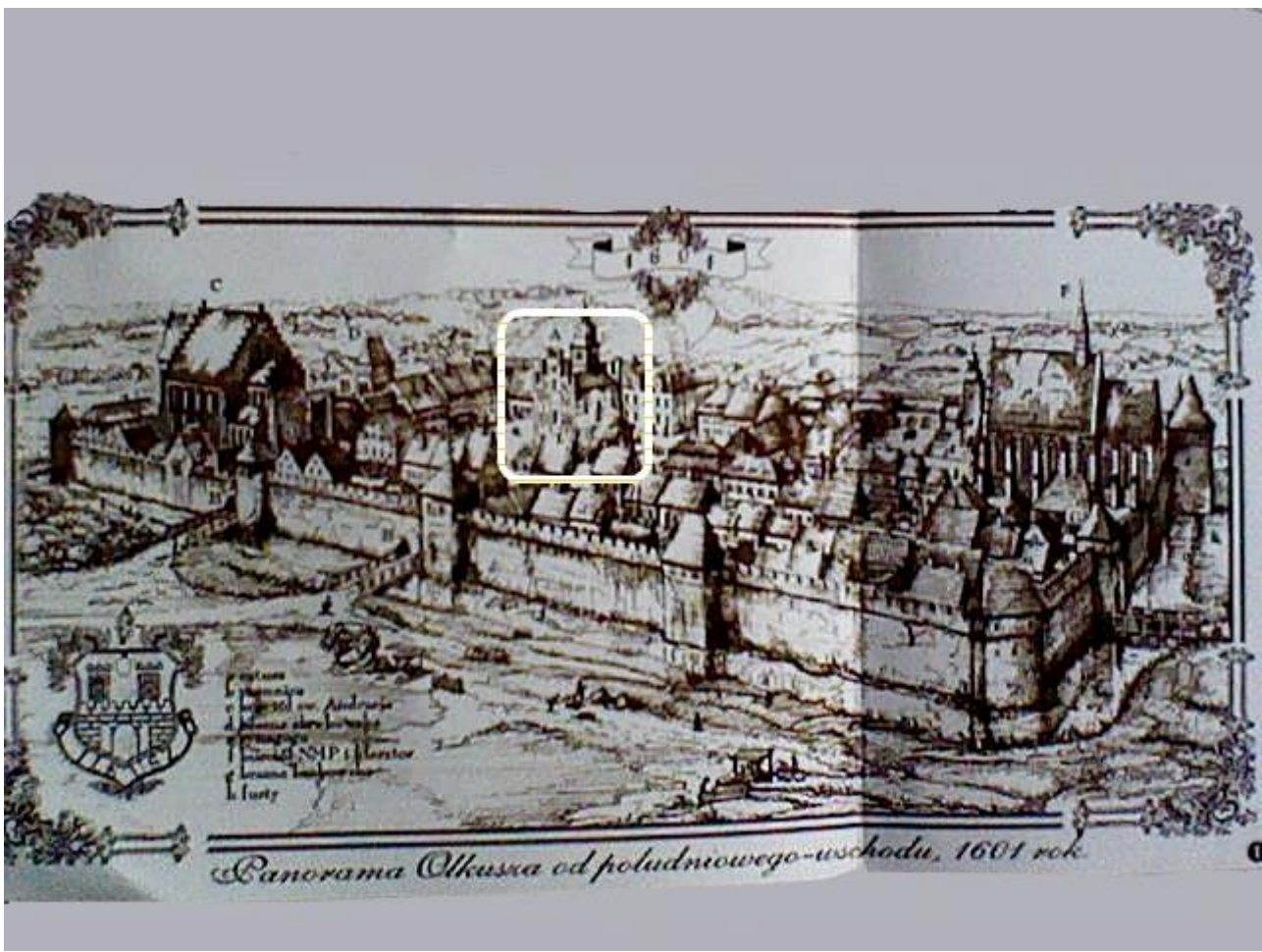
Miasto Olkusz położone jest w południowej Polsce, 38 km na północny-zachód od Krakowa. Olkusz jest zatem położony w połowie drogi między kulturalną i administracyjną stolicą Krakowem a dużymi skupiskami ludności i obszarami przemysłowymi wokół Katowic.



Rynek w Olkuszu z kościołem

Kraków – moje miasto, Bazylika Św. Andrzeja - Widok z Ryнку - POL, Olkusz, CC BY 3.0

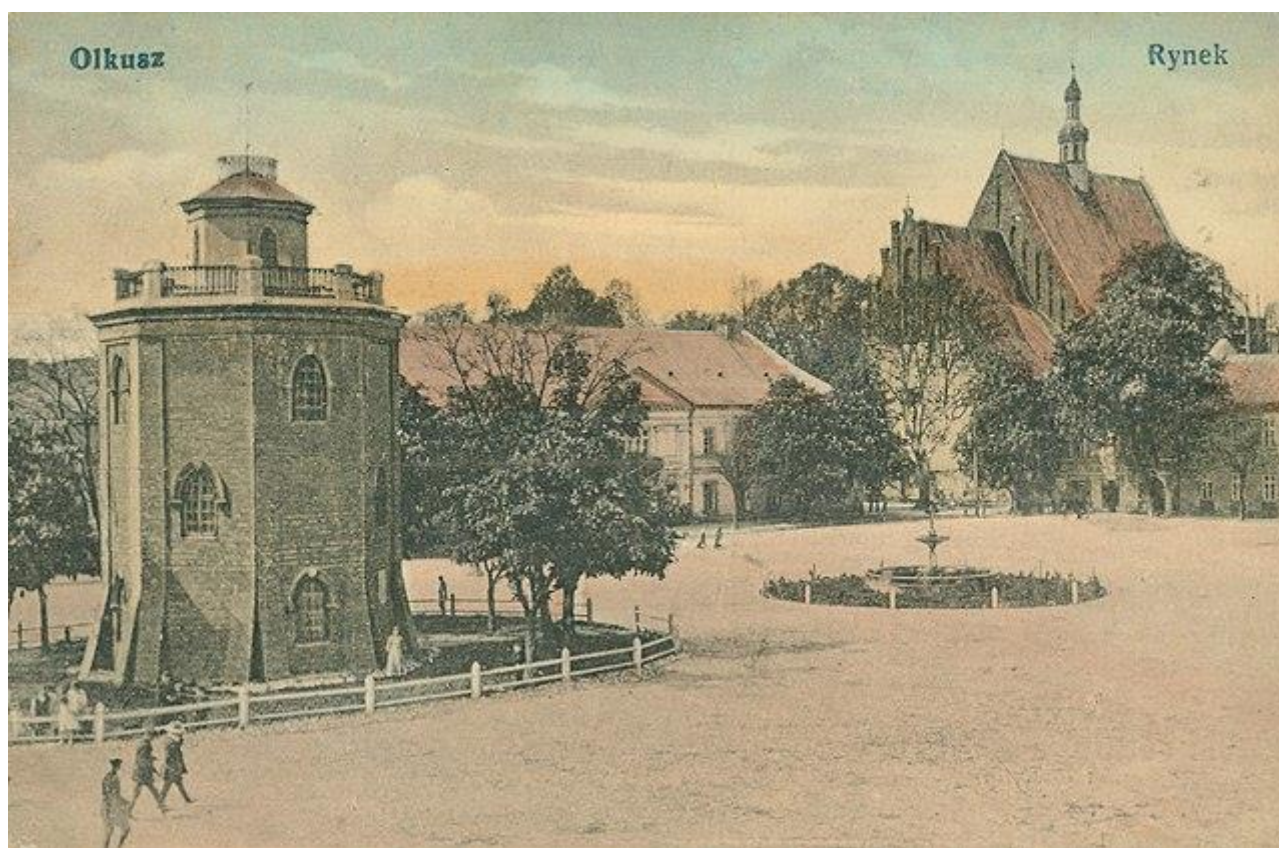
Historia miasta jest ściśle związana z wydobywaniem ołowiu, cynku i srebra na tych terenach, które miało miejsce już 700-400 lat p.n.e., czyli na długo przed założeniem miasta. Nazwa miasta Olkusz zmieniała się na przestrzeni wieków: Lcuhs, Hilcus, Ilcus, Ilkusz i wreszcie Olkusz. Miasto, które jest jednym z najstarszych w Małopolsce, często nazywane było „Srebrnym Miastem”. W dokumencie z 1184 r. wymieniona jest parafia olkuska. W 1226 r. wzmiankowany jest wywóz ołowiu z Olkusza przez Siewierz na Śląsk. Najstarszy Olkusz, pierwotne miasto górnicze, znajdował się przy zachodniej granicy obecnego miasta (przy głównej drodze nr 94 w kierunku Sławkowa); tutaj nadal można zobaczyć dobrze zachowany fragment fosy wykutej w skale. Tutaj znajdowało się stare, ufortyfikowane miasto górnicze.



Panorama Olkusza z 1601 roku, na której widać miasto z murami miejskimi i ceglanymi basztami

(archiwum Wydziału Promocji UMIG Olkusz, Olkusz 1601, CC BY-SA 3.0)

Dzisiaj Olkusz leży w Województwie Małopolskim, ale kiedy w 1949 roku urodziła się Maryla, powiat ten nosił nazwę Województwo Krakowskie. Podczas trzeciego rozbioru Polski w 1795 r. Olkusz znalazł się pod zaborem Austrii, ale po 1809 r. znalazł się w Księstwie Warszawskim, a od 1815 r. w Królestwie Polskim (w unii personalnej z Cesarstwem Rosyjskim). Od 1832 r. w Rosji następowała coraz silniejsza integracja. Świadczą o tym także oficjalne dokumenty z tamtego okresu, spisane w języku rosyjskim. Powstała rosyjska gubernia kielecka (Келецкая губерния), w skład której wchodził Olkusz. Działała w latach 1841-1844 i 1867-1917.



Zdjęcie z 1905 r. z rynkiem w Olkuszu i kościołem. Po lewej stronie znajduje się wieża ciśnień, która została już usunięta

Od 1918 r. Olkusz znalazł się w odtworzonym państwie polskim, a do 1939 r. miasto należało do województwa kieleckiego. Dziś jedną z najważniejszych atrakcji turystycznych miasta jest „Podziemny Olkusz”, czyli trasa turystyczna wykopana pod starówką, a właściwie duże muzeum, które w bardzo ciekawy sposób przedstawia historię miasta.

Z północno-wschodniego wylotu z miasta w kierunku ruin zamku Rabsztyn prowadzi ulica Sikorka, z tej ulicy skręca się w lewo w ulicę Jasną. Z Jasnej skręca się w prawo na północ. Droga prowadzi na górę, skąd widać całe osiedle Podgrabie. Tutaj znajduje się rodzinny dom Maryli, z którym związana jest część rodzinnej historii.

Osada Podgrabie położona jest na olkuskich północnych polach - w Danii nazywałyby się "Nørremarken". Od północy z gruntami polnymi (i Podgrabiem) graniczy znacznie większa wieś/osada Bogucin, która dzieli się na 2 osady: Bogucin Mały i dalej na północ: Bogucin Duży. Granica między gminą Olkusz a bardziej wysuniętą na północ gminą Klucze przebiega między dwiema częściami Bogucina. Z Bogucina Dużego jedziemy na północ do miasteczka Klucze.

Na wschód od Podgrabia leży osada Rabsztyn wokół ruin zamku Rabsztyn. Okolice Olkusza pochodzą z okresu jurajskiego i leżą na wysokości ok. 350 m nad poziomem morza. Charakteryzuje się białymi wapiennymi skałami, które leżą rozrzucone w malowniczym krajobrazie. W tym skała w Rabsztynie. Z Podgrabia, a więc z domu Maryli był (i nadal jest) niezakłócony widok na ruiny zamku w Rabsztynie, i stąd już pieszo można szybko dojść na zamek. Maryla wspomina to tak:

Kiedy nasza rodzina miała gości, często po dobrym niedzielnym obiedzie szliśmy na spacer do ruin. Chodziliśmy też na wycieczki do lasu. Ojciec budził dzieci wcześnie w niedzielę rano i szedł z nimi do lasu, gdzie uczył je nazw drzew, kwiatów i ptaków. W lesie w pobliżu ruin zamku znajdują się również mniejsze wapienne skały. Zwykle mijaliśmy kamień, który tata nazywał Śpiącą Kobieta, ponieważ wyglądał jak leżące ciało kobiety. Dla nas, dzieci, był to świat starych zamków, pełen tajemnic i kobiety zaklętej w kamieniu.

Na południe od Podgrabia – dziś jako północne przedmieście Olkusza – leży osada Parcze, podzielona na Parcze Dolne i Parcze Górne. Można sobie wyobrazić, że w dawnych czasach ziemie między Olkuszem, Podgrabiem, Kluczami i Rabsztynem były w posiadaniu kilku, ale dużych gospodarstw, takich jak Rabsztyn, Parcze, Sikorka i innych miejscowościach, takich jak wieś Witeradów na południe od Olkusza. Od XV wieku na Parczach znajdował się również majątek ziemski. Gospodarstwa ziemskie tych dużych gospodarstw zostały z czasem podzielone na mniejsze gospodarstwa i zagrody.

Od tego czasu te mniejsze gospodarstwa podzieliły swoje grunty na działki/działki budowlane, co spowodowało obecny rozwój. Takim mniejszym gospodarstwem było m.in. dom rodzinny Maryli. Pradziadek Maryli Jan Kanty

Szymczyk był właścicielem wielu działek w rejonie Parcze-Podgrabie-Bogucin, których znaczna część została zakupiona z majątku Parcze (Dwór Parcze). W testamencie Szymczyka majątek częściowo tak się nazywa, a częściowo „Dwór Parcze Górne”. Majątek ten znajdował się w okolicach Parcz, być może w części Parcze Górne zwanej obecnie Podgrabiem. W księżce Sypienia (zob. spis źródeł) nie występuje słowo „dwór”, lecz słowo „folwark”, które może oznaczać duży folwark, ale może też oznaczać dwór lub majątek obejmując zarówno budynek główny, jak i budynki gospodarcze.



Dom Maryli na Podgrabiu w Olkuszu (1992)

Na mapie "Das Westliche Russland", z oznaczeniem 1892-1921, obejmującej (rosyjską) Gubernię Kielecką, zaznaczono 5 osad po stronie zachodniej i 1 po wschodniej stronie drogi Podgrabie. Musi to być sytuacja przed I wojną światową. Na mapie z 1933 r. ok. 12 osad wzdłuż Podgrabia, w tym 11 po stronie zachodniej i 1 po wschodniej, także w Bogucinie, Parcze i Rabsztynie. Na tej samej mapie zaznaczono w okolicy kilka pieców wapienniczych (do produkcji wapna z kamienia wapiennego), m.in. w Parcze, w Podgrabiu i w Bogucinie Małym.

Ponadto w kierunku północnym zarówno Podgrabie, jak i Bogucin Mały należą do parafii olkuskiej (główny kościół rzymsko-katolicki).

Podgrabie

Nazwa miejscowości Podgrabie pojawia się po raz pierwszy w metrykach urodzeń w 1859 roku.

Dawniej w ogóle nie wymieniano nazw wsi, a jedynie nazwę parafii, czyli Olkusz.

Kiedy zaczęto dopisywać nazwy wsi od połowy XIX wieku, na początku nie ma wzmianki o Podgrabiu. Jest prawdopodobne, że określenie Parcze Górne do pewnego momentu obejmowało również to, co obecnie nazywa się Podgrabiem.

Osada Podgrabie położona jest przy drodze między Parczami a Bogucinem. Wraz z rozwojem osady, składającej się z gospodarstw (dużych i małych) oraz domów, pojawiła się potrzeba nadania tej osadzie konkretnej nazwy. Natomiast sama nazwa Podgrabie może być znacznie starsza.

Wydarzeniem, które miało miejsce w 1859 roku i w którym po raz pierwszy pojawia się nazwa Podgrabie, były narodziny Wincentego Jakuba Dziury. Jego rodzicami byli Piotr Dziura i Marianna Bulwa.

W kolejnych latach, do 1879 r. wymieniane są (kilka razy) – chronologicznie: Mączka, Dziura, Januszek, Lekki, Dziura, Banyś, Cieślik, Kaliś, Kiełyka, Lekki, Pękala, Łydka, Kaliś, Dziura, Bień, Kaliś, Jachymek, Bień, Kaliś, Kaliś, Banyś, Skotniczna, Twardowski, Dziura, Łydka, Łydka, Kaliś, Twardowski, Twardowski, Twardowski, Banyś, Lekki, Jurga.

Pierwszym Twardowskim wymienionym w Podgrabiu jest dziadek Maryli: Walenty Twardowski i jej prababka: Katarzyna Twardowska. W chwili narodzin syna Katarzyna była niezamężna.

Bogucin Mały



Bogucin Mały (Drapsh, Bogucin Mały, CC BY-SA 3.0)

Bogucin Duży

Wieś wzmiankowana już w 1226 roku. Przez długi czas należała do zamku rabsztyńskiego. W 1827 r. wieś liczyła 35 domów i 231 mieszkańców.

Rabsztyn

Ruiny zamku znajdują się około 3 km na północny wschód od centrum Olkusza. Zamek Rabsztyn został zbudowany około 1300 roku. Z biegiem czasu zamek był własnością kilku polskich magnatów, w tym dwóch królów: Ludwika Węgierskiego i Władysława Jagiełły. Z notatki z 1581 r. wynika, że właścicielem kilku wsi był Rabsztyn, między innymi Bogucin i Zederman (między Olkuszem a Krakowem). W 1657 roku zamek został zniszczony przez wojska szwedzkie i nigdy nie został odbudowany.



Ruiny zamku Rabsztyn na północny wschód od Olkusza (1bumer, Rabsztyn, zamek (WLZ14), CC BY-SA 3.0 PL)



Maryla (na prawo), siostra Anna, brat Kazimierz, kuzynka Ewa i towarzysz zabaw Adam na najwyższej skale zamku Rabsztyn ok. roku 1958

Nazwisko Twardowski

Nazwisko Twardowski pochodzi od przymiotnika „twardy”. Pierwsze znane osoby o nazwisku Twardowski to:

Jan Twardowski żyjący w pierwszej połowie XVI w. Był szlachcicem i dworzaninem na dworze króla Zygmunta Augusta. Był alchemikiem i magikiem. Zobacz więcej o tej osobie w "Legendzie Twardowskiego" na końcu tego rozdziału.

Samuel Twardowski, XVI – XVII w. (lata 90. XVI w. – 1661), pisarz. Na liście szlachty w XVI wieku jest wymieniony jako szlachcic. W późniejszych księgach szlacheckich nazwisko to nie figuruje.

Nazwisko Twardowski występuje w większości polskich województw: Wśród urodzeń wyraźnie najwięcej urodzeń występuje w województwie łódzkim, następnie na Mazowszu, obejmującym Warszawę, Wielkopolsce, Małopolsce (z Olkuszem), Kujawach, Podkarpaciu, Podlasiu, Kielcach, Górnym Śląsku. W pozostałych województwach nie ma ich wcale lub jest ich bardzo mało.

Za lata 1800-1899 były to (odpowiednio dla Twardowskiego i Twardowskiej): Łódź: 673/434; Mazowsze: 302/249; Wielkopolska: 217/45; Małopolska (wraz z Olkuszem): 146/148; Kujawy: 132/113; Podkarpackie: 94/9; Podlaskie: 88/64; Kielce: 64/52; Górny Śląsk: 15/14; Lublin: 8/3.

Nazwisko Twardowski pojawiło się więc przede wszystkim w centralnej i południowej Polsce.

Obecnie najwięcej osób o tym nazwisku mieszka w powiecie wielkopolskim, natomiast miastem z największą liczbą osób o nazwisku Twardowski jest Kraków w Małopolsce.

W latach 1762-1916 w parafii olkuskiej urodziło się 49 dzieci, którym nadano nazwisko Twardowski/a.

Dzieckiem urodzonym w 1762 roku była dziewczynka o imieniu Katarzyna Twardowska – podobnie jak prababka Maryli. Ta Katarzyna, która notabene żyła do 1827 r., była córką Jana Twardowskiego i Małgorzaty z Piątków. Urodzili się w (w przybliżeniu) 1739 i 1744 i są to najstarsze znane mi osoby w parafii olkuskiej o tym nazwisku. Katarzyna Twardowska poślubiła Kazimierza Dąbka, a następnie Mystka (Mistka). Nazwisko Dąbek pojawia się w aktach urodzenia prabaki Maryli.

Rodzinę w Olkuszu w niniejszym opracowaniu podzieliłem na 2 grupy, które nazwałem grupą Witeradów i grupą Podgrabie - od wsi, w których głównie zamieszkiwali. Pierwsza grupa mieszkała i pracowała głównie w Witeradowie, nieliczni na Pomorzanych i na Parczach. Ostatnia grupa wywodziła się w całości z Podgrabia. Najbliższa rodzina Maryli należy do grupy Podgrabie.

Witeradów położony jest nieco na południe od Olkusza, Pomorzany na zachód od miasta.

Jednym z celów tej pracy było odnalezienie przodków, a przynajmniej rodziców prababki Maryli – Katarzyny Twardowskiej. Ale niestety nie udało się rozwiązać tego zadania. Kolejnym celem, który pojawił się po drodze, było wyjaśnienie powiązań rodzinnych między dwiema grupami. Główną rolę odgrywają tu Katarzyna Twardowska, ur. 1847, prababcia Maryli, i Katarzyna Twardowska, ur. 1839. Te dwie kobiety o tym samym imieniu mają m.in. to wspólne, że mają obie nieślubne dzieci, których ojciec nie jest znany. Poniżej skróciłem ich nazwiska do odpowiednio K47 i K39. Obie kobiety urodziły blisko siebie dzieci – Parcze Górne i Podgrabie – K39 w 1867 r. w Parczach Górnych i ponownie (ale już w małżeństwie) w 1883 r. (na Podgrabiu). K47 urodziła całą czwórkę swoich nieślubnych dzieci na Podgrabiu. Połączenie między grupami jest również związane z dwiema kobietami. Brat K39, Piotr Twardowski, ur. 1836, odwiedził K47 w 1875 roku w związku z narodzinami jej dwóch chłopców, Feliksa i Grzegorza (bliźniaków). Był obecny przy rejestracji urodzeń i chrztów. Syn K39, którego urodziła poza małżeństwem w 1867 r., Piotr Twardowski, spłodził dwoje dzieci: Piotra i Gerrudę. Dziewczyna Gertruda (1893-1959), która wyszła za mąż za Stefana Cichonia, miała być kuzynką ojca Maryli (według oświadczenia ojca).

To jest dotychczas jedyne znalezione dowody na związek między tymi dwiema grupami, ale byłoby miło mieć dalsze potwierdzenia. Sugerowany bezpośredni związek między K39 i K47 – z tej samej generacji – ale nie jest jasne, jak bliski. Choć nie znamy rodziców K47, znamy przodków K39 w trzech pokoleniach: jej rodzicami byli Paweł Twardowski i Jadwiga z domu Kulig. Dziadkami byli Andrzej Twardowski i Zofia z d. Jędrzyszkówna, a pradziadkami wspomniani Jan Twardowski i Małgorzata z Piątków. Wydaje się, że członkowie rodziny Maryli byli głównie rolnikami i prawie wszyscy mieszkali we wsiach poza samym Olkuszem. Najwyraźniej prababka Maryli, Katarzyna Twardowska, musi pozostać zagadką. Gdybyśmy znali jej życie przed 1873 r. i losy po 1877 r., wiele elementów układanki rodziny Twardowskich w Olkuszach znalazłoby się na swoim miejscu.

Legenda o Twardowskim

Dla Polaków nazwisko Twardowski jest nierozdzielnie związane z legendą o Panu Twardowskim. Legenda oparta jest na historii szlachcica i dworzanina na dworze króla Zygmunta Augusta w Krakowie Jana Twardowskiego.

Miało to miejsce w połowie XVI wieku. Po śmierci ukochanej żony król otoczył się kilkoma astrologami, alchemikami i magami. Jednym z tych alchemików i magów był Jan Twardowski. Według doniesień Twardowskiemu udało się – przy pomocy „magicznego” lustra – przywołać ducha zmarłej królowej Barbary.

Według legendy Twardowski zaprzedał duszę diabłu w zamian za zdobycie takich specjalnych zdolności i mocy. Napisał też kilka książek, m.in. o magii, którą rzekomo podyktował mu diabeł.

Teraz pytanie brzmi, kiedy i jak diabeł może zażądać jego duszy. Twardowski był tak przebiegły, że w kontrakcie z diabłem umieścił specjalny warunek, zgodnie z którym diabeł mógł uprowadzić jego duszę do piekła tylko w sytuacji, gdy obaj spotkali się w Rzymie. Oczywiście Twardowski nigdy nie planował wyjazdu do Rzymu.

Po wielu latach unikania swego losu Pan Twardowski został oszukany przez diabła, który spotkał go w gospodzie o nazwie „Rzym”.

Podczas gdy diabeł zabierał duszę Twardowskiego, Twardowski zaczął modlić się do Matki Boskiej, powodując, że diabeł go upuścił, gdy byli dopiero w połowie drogi do piekła. Diabeł upuścił Twardowskiego, który spadł na Księżyc, gdzie podobno nadal przebywa.

Z legendą o Panu Twardowskim związanych jest kilka miejsc w Polsce, w tym karczma „Rzym” w Suchej Beskidzkiej na południe od Krakowa.

Legenda ma niezliczone warianty. Postacią tą zajmowało się wielu znanych artystów i poetów, m.in. Adam Mickiewicz, Józef Kraszewski, Leopold Staff, Waław Sieroszewski, Wojciech Gerson, Stanisław Moniuszko.

W żartobliwej balladzie "Pani Twardowska" (1822) poeta (romantyczny) Adam Mickiewicz dodaje do legendy postać "Pani Twardowskiej", gdyż Pan Twardowski obiecuje oddać duszę, jeśli diabeł spędzi rok z jego żoną. Tego warunku diabeł nie spełnił, wolał uciec, a Twardowski został uratowany.

W związku z tą legendą Maryla przypomina sobie opowieść swojej mamy o dekoracji sali balowej, w której odbywał się ślub jej rodziców (w 1946 r.). Sala została bardzo artystycznie udekorowana przez kolegów (scenografów) mamy z "Teatru Zagłębia" w Sosnowcu. Dach nad barem ozdobiło między innymi przedstawienie Pana Twardowskiego siedzącego na księżycu.

Jedna z wersji legendy nawiązuje do miasta Olkusz. Oto, co mówi o diable i warunku pana Twardowskiego dla niego:

„Diabeł natychmiast sporządził dłuższy kontrakt, który pan Twardowski podpisał własną krwią, krwią z serdecznego palca.

Spośród kilku warunków najważniejszym było to, że diabeł nie miał prawa ani do ciała, ani do duszy pana Twardowskiego, jeśli go nie w Rzymie spotkał.

Pan Twardowski rozkazał – zgodnie z zawartą umową – aby diabeł przeniósł całe srebro z całej Polski na jedno miejsce i zasypał je piaskiem. Na to miejsce wyznaczył Olkusz. Diabeł usłuchał tego rozkazu jak dobry sługa, jakim był, i tak powstała słynna kopalnia srebra w Olkuszcu”.

Grupa Podgrabie:

Pradziadkowie ze strony ojca

Katarzyna Twardowska

Prababką Maryli jest Katarzyna Twardowska, ur. 1847. Miała dziecko z Janem Kantym Szymczykiem. Nie wzięli ślubu, Katarzyna nigdzie nie występuje z nazwiskiem Szymczyk. Syn Katarzyny Walenty jest określany przez Jana Kantego jako syn, ale także jako wychowanek, a Katarzyna jako służąca i niezamężna.

Nie znaleziono informacji o rodzicach Katarzyny Twardowskiej.

Jan Kanty Szymczyk (22.10.1847 – 8.8.1910)

Pradziadkiem Maryli był Jan Kanty Szymczyk. Jego ojcem był Jan Szymczyk, który urodził się 14.6.1818 we wsi Bogucin koło Olkusza (niedaleko Podgrabia). Jego żoną była Teresa z domu Gut (ur. ok. 1819).

Rodzicami Jana Szymczyka byli Majcher Szymczyk (ur. 1773) i Katarzyna Tomsia (ur. 1796).

Rodzicami Majchera byli Jan i Katarzyna Szymczykowie. Rodzicami Katarzyny Tomsia byli Jan Tomsia i Regina Baldy (zm.1801)

Jan Kanty Szymczyk (pradziadek Maryli) miał następujące rodzeństwo: Mariannę (ur. i zm. 1843), Katarzynę (ur. 1850, z męża Wójcicka). Katarzyna urodziła syna Józefa. – Piotr, ur. 1852 (żonaty z Lidią, z którą miał syna Edwarda). – Józef, ur. 1854.

Jan Kanty Szymczyk ożenił się z Zofią Wójcicką 11.10.1875 r., tj. 2 lata po urodzeniu syna Katarzyny Walentego (1873). Jan Kanty i Zofia nie mieli dzieci.

Szymczyk – i przez pewien czas Katarzyna Twardowska – mieszkali na Podgrabiu, zaledwie ok. 50 metrów na południe od domu rodzinnego Maryli.

Jan Kanty Szymczyk sporządził w 1909 roku imponujący, szczegółowy testament, w którym jego liczne dobra ziemskie, budynki i inne dobra zostały przekazane wielu członkom rodziny (w tym rodzinie Walentego Twardowskiego) i przyjacielom, a także kościołowi w Olkuszu, miastu Olkusz i na cele charytatywne.

Dla kościoła Jan Kanty Szymczyk zapisał w testamencie część swojej ziemi; jest to określone w testamencie Szymczyka, rozdział 5:

"na ziemi podpadającej do terytorii miasta Olkusza,..... w dwóch kawałkach przeszło 7 morgów.....długów na tej ziemi żadnych niema więc te łąki czyli ziemia w obuch kawałkach jak dziś posiadam i użytkuje, rozkazuje sprzedać wykonawcom Testamentu niżej wskazanem w tem testamencie, i pieniądze obrócić na dzwon nowy który ma być na nowej dzwonnicy w Olkuszu przy kościele, katolickiem, dzwon jeśli będzie można gdyby był największy od dwóch poprzednich w szerokości i wysokości."

Tło decyzji Szymczyka w sprawie dzwonu kościelnego było następujące: W lipcu 1864 roku w Olkuszu wybuchł wielki pożar. Spłonęła dzwonnica i część kościoła. Podczas pożaru stopiły się dwa dzwony na wieży. Kilka lat później, a mianowicie w 1877 r. kościół i dzwonnice strawił kolejny pożar, w którym zniszczeniu uległy dwa kolejne dzwony. Dzwonnice odbudowano w latach 1903-1913. To właśnie w trakcie tej przebudowy Szymczyk spisał swój testament.

Jednak dzwon Szymczyka nie został odlany. Teren oczywiście został przekazany Kościołowi, ale dopiero w latach 70-tych kościół sprzedał ten kawałek miastu Olkuszowi, a w latach 90-tych kościół po raz drugi sprzedał ten sam teren miastu Olkuszowi (!!). Może jeszcze kiedyś w przyszłości mieszkańcy Olkusza będą mogli cieszyć się dźwiękiem dzwonu Jana Kantego Szymczyka.

Szymczyk był głęboko pobożnym katolikiem. Wyraziło się to w kilku miejscach w testamencie, w którym postawił spadkobiercom warunek, aby pozostali dobrymi katolikami. Gdyby odeszli od wiary, straciliby prawo do korzystania ze spadku.

W 1901 r. Szymczyk postawił w Podgrabiu pomnik Jezusa. Na fundamencie widnieją nazwiska Jana Kantego i Zofii Szymczyk oraz napis: „O najśłodsze Serce Jezusa spraw niech Cię kocham coraz więcej”.

Szymczyk zmarł 8 sierpnia 1910 r. Przeżyła go żona Zofia.

Jego grób z okazałym nagrobkiem znajduje się na starym cmentarzu w Olkuszu. Na kamieniu znajduje się następujący napis:

"Gdy spojrzysz przechodniu na pomnik ten nie zapomnij o dobroczyńcy bo zaszedł go sen wieczny, wnieś swe modły za duszę tą bo wiedz że i ty pójdiesz drogą tą".

Dziadkowie ze strony ojca

Walenty Twardowski

Narodziny

Katarzyna Twardowska urodziła syna Walentego (dziadka Maryli) na Podgrabiu 9 lutego 1873 r. Urodzenie i chrzest zostały zarejestrowane 10 lutego 1873 r. przez proboszcza. Przedstawiony odręczny dokument był w języku rosyjskim. Przy rejestracji byli obecni położna Anna Kozak z Pomorzan, ksiądz Żakowski, który dokonał chrztu, także pięćdziesięcioletni Antoni Hrabia i Walenty Kaliś, lat 30, obaj z Podgrabia. Świadcami byli wspomniani już Antoni Hrabia i Marianna Lekka z Podgrabia. Wspomniano, że matka jest niezamężna, służąca i ma 25 lat. Poród odbył się 9 lutego o godzinie 12:00. Zanotowano, że ojciec był nieznany. Walenty został ochrzczony prawdopodobnie w olkuskim kościele 14.2.1873 r.

Walenty i Szymczyk

Według niektórych źródeł Jan Kanty Szymczyk musiał być ojcem dziadka Maryli Walentego Twardowskiego. Przy narodzinach Walentego matka, Katarzyna Twardowska, została uznana za niezamężną, a Szymczyk ożenił się kilka lat później (1875). Nawiasem mówiąc, Szymczyk pochodził z rodziny o tym nazwisku, która od wielu pokoleń mieszkała we wsi Bogucin.

Patrz: 1) dokument z 1892 r. oraz 2) testament Jana Kantego Szymczyka (1909 r.).

Pierwszy dokument datowany jest na 21 czerwca 1892 r. i został sporządzony w Olkuszu i ma numer ewidencyjny 196. Spisany jest w pierwszej osobie przez Antoniego Przeździeckiego, notariusza w olkuskim urzędzie ksiąg wieczystych.

W dokumencie z 1892 r. czytamy: „miał z panną Katarzyną Twardowską syna Walentego, urodzonego we wsi Podgrabie... 9 lutego 1873 r., o czym świadczą dowody poniższego stenogramu: o związku Jana Szymczyka i o narodzinach Walentego Twardowskiego i że Jan Kanty Szymczyk powyższym dokumentem „.

Walenty Twardowski został spółdzony jako dziecko nieślubne z panną Katarzyną Twardowską... 9 lutego 1873 r. i wpisany do księgi stanu cywilnego jako urodzony z Katarzyny Twardowskiej i nieznanego ojca i zezwoliłby Walentemu Twardowskiemu na przyjęcie nazwiska „Szymczyk”. W testamencie Szymczyka (1909), w wyliczeniu spadkobierców, wymienia Antoninę Twardowską jako "syna mojego - zwanego teraz przybranym synem (wychowaniec) - żoną Walentego".

Szymczyk nie miał dzieci z żoną Zofią. Szymczyk zarówno uważał, jak i traktował Walentego jak swojego syna, swego rodzaju nieformalnego syna adoptowanego.

Szymczyk uległ wypadkowi, prawdopodobnie przy budowie domu Walentego, gdzie podawał piasek z dołu na powierzchnię. Z boku dołu oderwał się blok piasku i częściowo zasypał Szymczyka. Ludzie, z którymi pracował (Walenty i jeszcze jeden pracownik) chcieli go odkopać, ale Szymczyk zażądał, żeby go wciągnęli za ramiona. W rezultacie tego ciągnięcia zostały wyrwane nogi ze stawów biodrowych i zapewne uszkodzony kręgosłup. Od tej pory był sparaliżowany od pasa w dół. Od tego czasu – a może nawet wcześniej – Szymczyk zamieszkał z Walentym. Kiedy Szymczyk chciał się poruszać, Walenty musiał go przenosić lub wsadzać na konia, żeby mógł sam jechać konno. Maryla do dziś pamięta położenie tego dołu, skąd kopano piasek.

Z wielu przekazów rodzinnych wiadomo, że tuż po przełomie wieków, prawdopodobnie w 1903 lub 1904 roku, wieczorem doszło do włamania do domu, w którym mieszkali Szymczyk i Walenty. Szymczyk był wówczas sparaliżowany i przykuty do łóżka. W izbie przebywała również córka Walentego Zofia (1-2 lata) i jego żona Antonina.

W tym czasie włamania i rabunki były niestety na porządku dziennym, także na terenie Olkusza. We wsiach wokół Olkusza grasowała banda. Tym razem, gdy rabusie włamali się do domu, Walentemu udało się zapobiec rozbojowi, strzelając i zabijając obydwóch bandytów. Potem zwłoki obu mężczyzn zostały wystawione na olkuskim rynku dla przestrogi i ostrzeżenia. Walenty zaś stał się bohaterem w całej okolicy.

Przypuszcza się, że przed wypadkiem Szymczyk mieszkał w dworku na Podgrabiu. Prawdopodobnie mówi się tutaj o dużym gospodarstwie lub o gospodarstwie hodowlanym („folwark”), zwanym również „dworem”, według starych map, położonym na Parczach (oznaczenie to obejmowało jednak kiedyś także części Podgrabia), z którego to gospodarstwa Szymczyk kupił

ziemię, a potem także budynki. Maryla może wskazać miejsce tego spalonego dworku, na Podgrabiu, w pobliżu jej rodzinnego domu.

Nadal można zobaczyć stary mur od strony drogi i elegancką bramę wjazdową. W dolnej części tego muru znajdowała się niegdyś nisza z wykutą w wapieniu prymitywną rzeźbą św. Jana Kantego – podobno autorstwa samego Szymczyka.

Za bramą po lewej stronie znajdował się drewniany (spalony) budynek główny, a po prawej budynki gospodarcze. Te budynki gospodarcze nie spłonęły razem z domem mieszkalnym. Część z nich została następnie wykorzystana na cele mieszkalne.

Rodzina Szymczyków na ziemi olkuskiej od wielu pokoleń mieszkała we wsi Bogucin. Pierwszy Szymczyk wzmiankowany jest w 1794 r. Sporo mieszkało jednak w innych wsiach: w Rabsztynie, na Parczach i Kluczach.

Małżeństwo

Walenty ożenił się z Antoniną Szczepanek 26.8.1901, wówczas 20-letnią, urodzoną 8.6.1881 w Żuradzie, wsi położonej bezpośrednio na południe od Olkusza. Rodzicami Antoniny byli Franciszek Szczepanek, ur. w Sławkowie w 1853 r. i Joanna, ur. Kajda w Żuradzie 23.6.1860 r.

Śmierć

Walenty Twardowski zmarł 12 lipca 1942 r. i został pochowany na olkuskim cmentarzu. Na nagrobku widnieją dane zarówno jego, jak i jego żony. Antonina Twardowska zmarła 26.9.1962 w Olkuszu.

Dzieci

Małżeństwo, Walenty i Antonina, mieli dzieci:

Zofia Twardowska (27.11.1902 – 10.5.1979), ur. w Olkuszu, zm. w Ziębicach. Żonaty z Piotrem Migielskim (29.6.1900 – 21.4.1989), urodzony w Łodzi, zmarły w Opolu. Mieli 3 dzieci.

Jan Kanty Twardowski (5.1.1905 – 8.10.1970), ur. i zmarł w Olkuszu, żonaty z Marią Nogą (4.2.1923 – 2.10.1994), ur. i zmarła w Olkuszu. Mieli 5 dzieci.

Janina Helena Twardowska (16.5.1907 – 10.6.1986), ur. i zmarła w Olkuszu, żona Leona Kaszewskiego (4.5.1887 – 3.7.1950). Mieli troje dzieci.

Bolesław Narcyz Twardowski (27.10.1909 – 25.4.1995), urodzony i zmarły w Olkuszu, żonaty z 1) Heleną, 2) Elżbietą Golczyk, 3) Janiną Barbarą Golczyk (zm. 2015 w Zakopanem). 2 dzieci.

Władysława Twardowska (14.12.1911 – 22.10.1999), poślubiła w 1947 roku Jana Mikę (19.2.1915 – 2.6.1987). 5 dzieci.

Marjanna Twardowska (zm. 27.7.1915 na Podgrabiu)

Ludwik Marian Twardowski (ojciec Maryli) (20.8.1916 – 2.8.1980), ur. i zmarły w Olkuszu, ożeniony w 1946 z Wandą Parkitą (matka Maryli) (15.1.1919 – 29.1.1999), ur. Falniów, zm. w Olkuszu. Mieli 4 dzieci: Danuta, Maria Feliksa (Maryla), Anna i Kazimierz Bolesław. - Więcej o rodzicach w innym miejscu książki.

Walenty Antoni Twardowski (12.1.1922 – 3.8.1985) (zm. w Warszawie), żonaty z Lidią Nałęcz-Pyrzowską (1.8.1923 – 2.3.2016) (zm. w Warszawie). 2 dzieci.

Przodkowie Antoniny Twardowskiej:

Antonina T. ze strony ojca należała do rodziny Szczepanków, ze strony matki należała do rodziny Kajdów.

Szczepanek:

Ojcem był Franciszek Szczepanek, urodzony w 1854 r. w Sławkowie. Jego rodzicami byli Karol Szczepanek (ur. 1826), a matka Marianna Rzońca (1829-1867). Franciszek miał brata imieniem Józef, ur. 1859 w Sławkowie, i siostrę Jadwigę, ur. 1852 w Sławkowie. Rodzicami Karola Szczepanka (prapradziadkami Maryli) byli Mikołaj Szczepanek (ur. 1767) i Apolonia Kondek (ur. 1794).



Sławków. Ratusz na placu

(Adrian Tync, Urząd Miasta Sławków, CC BY-SA 4.0)

Rodzina od kilku pokoleń związana jest z miastem Sławków, które obecnie leży w powiecie śląskim między Olkuszem a Dąbrową Górniczą.

Rodzicami Mikołaja Szczepanka byli Józef Szczepanek (zm. 1770) i Agnieszka Hetman (zm. 1803).

Nazwisko Szczepanek:

Nazwisko Szczepanek pochodzi od imienia Szczepan. Nazwisko występuje dziś we wszystkich województwach, ale najczęściej na Górnym Śląsku. Najwięcej jest tych nazwisk w gminie Tychy.

Rodzina Kajdów:

Matką Antoniny była Joanna Kajda, ur. 23.6.1860 r. w Żuradzie k. Olkusza.

Rodzicami Joanny Kajdy byli ojciec Józef Kajda, ur.5.3.1834 w Żuradzie i Katarzyna Puza, ur.ok. 1837. - Rodzinę Puzów można śledzić 2 pokolenia wstecz: 1) Michał Puza (ur. 1804 w Bór Biskupi k. Bukowna) i Marianna (ur. Sadowska) ur. 1801 w Bukownie. 2) Wawrzyniec Puza i Zofia z domu Czyż.

Rodzinę Sadowskich można prześledzić od Marianny Sadowskiej i jej ojca Wincentego Sadowskiego do jego ojca Wojciecha Sadowskiego i poprzez żonę Wincentego Sadowskiego, Teklę Wilk, do jej matki Jadwigi Wilk z domu Miodek, a dalej do rodziców Jadwigi, Jana Miodka i Małgorzaty Wilamowskiej. Z Janem Miodkiem dochodzimy do około 1730 roku. Rodzina Miodków pochodziła ze Skały, na południowy wschód od Olkusza. – Rodzina Wilamowskich pochodzi prawdopodobnie ze Słomnik, gdzie jest wielu o tym nazwisku, ale nie można tego ustalić z całą pewnością.



Kościół parafialny w Skale.

Jakub Hałun, Skala Kościół 20080412 2882, CC BY-SA 3.0

Cała rodzina Kajdów była związana z Żuradą.

Rodzicami Józefa Kajdy byli: Ludwik Kajda (1808-1856, ur. i zm. w Żuradzie) i Weronika (1804 -), z domu Przedzięk.

Rodzicami Weroniki Przedzięk byli Wawrzyniec Przedzięk i Franciszka z domu Śmigielska.

Obie rodziny Przedzięków i Śmigielskich pochodzą ze wsi Sułoszowa na wschód od Olkusza. Rodzicami Wawrzyńca byli Marcin Przedzięk (ur. ok. 1737) i Zofia Kiszka (ur. ok. 1747). Wawrzyniec Przedzięk ożenił się z Franciszką Śmigielską w listopadzie 1790 roku. Panna młoda miała wówczas 16 (może tylko 15?) lat. Najprawdopodobniej rodzicami Franciszki Śmigielskiej byli Wawrzyniec i Zofia Śmigielscy z Sułoszowej, oboje urodzeni ok. 1744. W spisie z roku 1790 r. Franciszki nie wymienia się w tej rodzinie, ponieważ wyprowadziła się już z domu. Ich syn Maciej miał w 1790 r. 14 lat, czyli był niewiele młodszy od Franciszki. Niestety pokrewieństwo nie jest stuprocentowo zweryfikowane.

Z drugiej strony można z całą pewnością stwierdzić, że po ślubie w 1790 r. Wawrzyniec Przezdzięk i Franciszka zamieszkali u rodziny Wawrzyńca. W 1791 r. przenieśli się i następnie mieszkali w gospodarstwie należącym do Wojciecha Gąsiorka, prawdopodobnie byli najemcami, gdyż Wawrzyniec był kowalem. Jego dochody pochodziły prawdopodobnie zarówno z kowalstwa, jak i z pracy na roli.



Zdjęcie ze wsi Sułoszowa na wschód od Olkusza, skąd pochodzi część przodków babki Maryli.

Jerzy Opióła, Sułoszowa DK10 (2), CC BY-SA 4.0

Rodzicami Ludwika Kajdy byli Jakub Kajda (1776-1836), urodzony w Olkuszu, prawdopodobnie w Żuradzie, zmarły w Starczynowie koło Bukowna (na zachód od Olkusza) i Teresa z domu Wadas.

Rodzicami Teresy byli Jan Wadas (ur. 1749) i Marianna Wadas (ur. ok. 1760). Rodzicami Jana Wadasa byli Szymon Wadas i Regina z domu Dziubek. Rodzice Reginy Dziubek nazywali się Marcin i Regina Dziubek.

Tym samym Szymon Wadas jest najstarszą, dotychczas ustaloną osobą w rodzinie Wadasów w Olkuszu. Szymon Wadas mógł urodzić się około 1725 roku. Najstarszym przedstawicielem rodu Dziubków jest Marcin Dziubek lub Regina Dziubek (ur. na samym początku XVIII wieku).

Rodzicami Jakuba Kajdy byli Wojciech Kajda (ur. 1738) i Franciszka Wcisło (ur. 1750).

Rodzicami Wojciecha Kajdy byli Andrzej i Teresa Kajda. Są to najstarsi z tej rodziny z Olkusza, którą byłem w stanie zweryfikować. Andrzej i Teresa mogli urodzić się około 1710 roku.

Nazwisko Kajda:

Nazwisko Kajda występowało w XIX wieku w województwach małopolskim, łódzkim, kieleckim i górnośląskim oraz znikomą liczbą na Mazowszu i w województwie Lubelskim. Przytłaczająca liczba występowała w Małopolsce, czyli nazwisko to występowało niemal wyłącznie w południowej Polsce. Dziś nazwisko Kajda występuje też najczęściej w Małopolsce, i tu najwięcej w gminie Olkusz.

Rodzeństwo Walentego Twardowskiego

Grzegorz Twardowski

(1875-1941)

Urodzenie :

W 1875 r. Katarzyna Twardowska urodziła 2 chłopców, bliźniaków: Grzegorza i Feliksa. Wtedy podano, że Katarzyna miała 33 lata. To musi być (niewyjaśniony) błąd. W lutym 1873 r. miała 25 lat, co może być poprawne, ale może też oznaczać, że już w maju skończyła 26 lat. I wtedy w maju 1875 miałyby 28 lat. Przy urodzeniu następnego syna, Augustyna, podano, że w 1877 roku Katarzyna miała 30 lat. Tak więc w 1875 roku miała 28 lat, a nie 33. 18 maja 1875 r., kiedy urodzili się dwaj chłopcy, matka była jeszcze niezamężna i była służącą (bardziej prawdopodobne – z określeniem duńskim – gospodyni domowa). Ojciec jest nadal „nieznany”. Przy rejestracji oprócz położnej i księdza (Żakowskiego) w charakterze świadków byli obecni: Sebastian Lekki (56 l.), Piotr Twardowski (38 l.), Marianna Łydka i Anna Bień.

Ostatnie nazwisko, Bień, może być sąsiadem, nazwisko jest związane z Podgrabiem. To samo dotyczy nazwisk Lekki i Łydka.

Bliźniaki urodziły się ok. 3 po południu.

Wspomnianego wcześniej Piotra Twardowskiego, ur. 1836, poznamy później.

Małżeństwo:

Grzegorz Twardowski ożenił się z Agnieszką (1873-1961) z Majków.

Potomkowie Grzegorza Twardowskiego:

W małżeństwie Grzegorza było troje dzieci: Zofia Twardowska (1909-1932), Mieczysław Twardowski (1911-2001) żonaty z Krystyną Barankiewicz (1923-1993) i Helena Twardowska (1913-2003) wyszła za mąż za Edwarda Kierka (1910-1960).

W małżeństwie Mieczysława i Krystyny było też troje dzieci: Mieczysław, Zbigniew i Grażyna.

Edward Kierek i Helena mieli syna Edwarda Zygmunta Kierka, ur.1936 w Sosnowcu, żonaty z Renatą Krystyną Kubiczek.

Feliks Twardowski

Data urodzenia jak przy Grzegorzu.

Nie udało się wyjaśnić dalszych losów Feliksa.

Być może umarł jako dziecko.

Augustyn Twardowski

Augustyn Twardowski urodził się 20 maja 1877 r. Położną była Marianna Banyś. Obecni byli Michał Śwędzioł (?), lat 34, z Sikorki, Franciszka Kaliś ze wsi Podgrabie i Jan Szymczyk, lat 28.

Matka, Katarzyna Twardowska, miała 30 lat. Jan Szymczyk musi być zapewne Janem Kantym Szymczykiem, z którym Katarzyna prawdopodobnie nadal mieszka, choć urodził się w 1847, a nie 1849.

Podobnie jak w przypadku Feliksa, nie udało się znaleźć informacji o późniejszym życiu Augustyna.

Pokolenie rodziców

Ludwik Marian Twardowski (20.8.1916 – 2.8.1980) urodził się i zmarł w Olkuszu. Żonaty z Wandą Parkitą 6.7.1946 w Sosnowcu. Ludwik Twardowski posiadał małe gospodarstwo rolne, jednak dochody rodziny pochodziły z pracy jako nauczyciel. Posiadał wykształcenie techniczne i pedagogiczne oraz uczył przedmiotów technicznych i rzemieślniczych w szkole z internatem dla nieletnich przestępców - Zakładzie Poprawczy i Schronisko dla Nieletnich. W opisie dziejów placówki sporządzonym po przeprowadzce do Pszczyny wymieniany jest L. Twardowski jako nauczyciel zawodu i jednych z pracowników, który przeszedł z Brynowa (dzielnica Katowic):

*„W pierwszym składzie kadry zakładu znaleźli się między innymi: przeniesieni z Brynowa wychowawcy: mgr M. Tkaczyk, mgr S. Kojder i mgr S. Sierakowski, który w Pszczynie objął obowiązki wicedyrektora ds. administracyjno – gospodarczych, mgr F. Nowak – psycholog i **L. Twardowski – nauczyciel zawodu.**”*



Ludwik Twardowski. 1974



Ludwik Twardowski z siostrą Zofią Twardowską (1902-1979, po mężu Migielska). Zdjęcie wykonano prawdopodobnie w latach 1938-1939

Grupa Witeradów:

Pokolenie rodziców w stosunku do Maryli

Gertruda Twardowska, wyszła za mąż za Cichonia (kuzynka ojca Maryli)

Pokolenie dziadków w stosunku do Maryli

Piotr Twardowski/Klara Parkieta

Pokolenie pradziadków w stosunku do Maryli

Nieznany/Katarzyna Twardowska

Pokolenie prapradziadków w stosunku do Maryli

Paweł Twardowski/Jadwiga Kulig

Pokolenie pra(3)dziadków w stosunku do Maryli

Andrzej Twardowski/Zofia Jędrzyszkówna. – Jakub Kulig/Barbara Żak

Pokolenie pra(4)dziadków w stosunku do Maryli

Jan Twardowski/Małgorzata Piątek

Powiązania między obiema grupami, tj. związek z rodziną Maryli

Kontakty osobiste:

Jak już wspomniano, Gertruda Twardowska (żona Stefana Cichonia) według twierdzenia ojca Maryli była kuzynką ojca Maryli.

Piotr Twardowski, ur. 1836, syn Pawła Twardowskiego i Jadwigi Kulig oraz brat Katarzyny Twardowskiej (ur. 1839) (grupa witeradowska) brał udział w rejestracji narodzin i chrztu stryjecznego dziadka Maryli Grzegorza Twardowskiego w 1875 r. Matką Grzegorza była Katarzyna Twardowska, ur. 1847 (prababka Maryli).

Jan Kanty Szymczyk, który był biologicznym ojcem Walentego Twardowskiego, a więc pradziadkiem Maryli, był świadkiem na ślubie Katarzyny Twardowskiej, ur. 1839 (grupa Witeradów), i Antoniego Hrabiego w 1880. Tutaj adres podany jest jako Podgrabie i podaje się, że pracował tam Antoni Hrabia.

Ród ze strony matki

Przedstawienie bezpośrednich przodków od pokolenia rodziców i wstecz
(*Brak danych o niektórych parach rodzicielskich*)

Matka:

Wanda Twardowska z domu Parkita

Dziadkowie:

Jan Parkita/Marianna Perek

Pradziadkowie:

Maciej Parkita / Marianna Banasik. – Antoni Perek / Magdalena Ślęzak

Pra(2)dziadkowie:

Szymon Parkita/Julianna Bednarska. - Szczepan Ślęzak/Marianna Kowalska

Pra(3)dziadkowie:

Kazimierz Kowalski/Barbara Gaik

Pra(4)dziadkowie:

Wojciech Kowalski/Agnieszka Zimos. – Mikołaj Gaik/Barbara Zychowicz

Pra(5)dziadkowie:

Tomasz Gaik/Zofia Sowilo. – Jan Zychowicz/Maryanna Bartyńska

Pra(6)dziadkowie:

Sebastian Gaik/Marianna Gaik. – Kazimierz Zychowicz/Regina Karaś

Pra(7)dziadkowie:

Józef Zychowicz/Agnieszka Zychowicz. - Sebastian Karaś/Barbara Karaś

Wszyscy przodkowie ze strony matki

Miasto Sosnowiec i wieś Suków. – Nazwisko Parkita. – Rodzina



Dawna plebania we wsi Suków w gminie Daleszyce k. Kielc.

Paweł Marynowski / Wikimedia Commons, Suków - Plebania 03, CC BY-SA 3.0



Kościół w Daleszycach

Zbigniew Czernik, Daleszyce - kościół (5), CC BY 3.0

Wieś Suków wymieniona jest w źródłach z 1387 r., ale prawdopodobnie istniała już w 1171 r. lub nawet wcześniej. W pierwszej połowie XIV wieku potwierdzono przynależność wsi do parafii kieleckiej. W 1827 r. istniał tu kamieniołom kamienia wapiennego, 135 domów i 645 mieszkańców.

Warto wspomnieć, że Suków uzyskał własny kościół dopiero w 1936 roku.

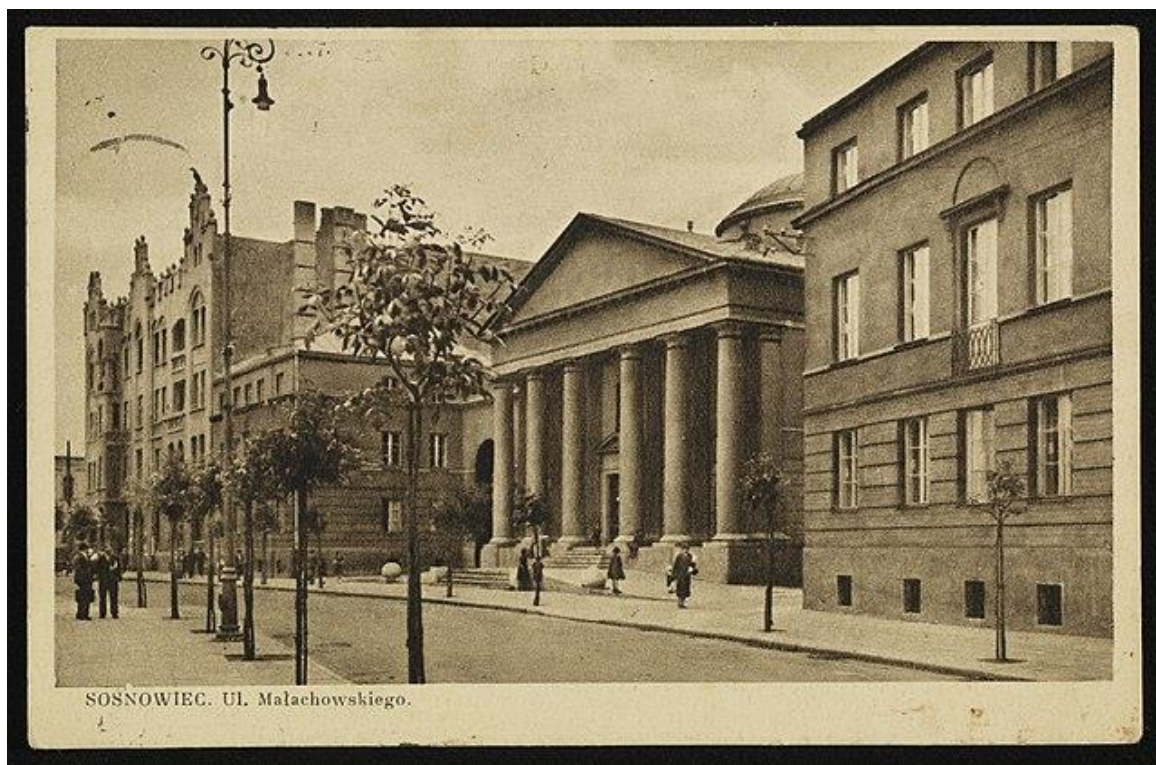
Wokół Sukowa i Daleszyc były – i są – duże lasy, które dziś należą do Nadleśnictwa Daleszyce.

Około 1800 roku lasy w Daleszycach były własnością kościoła i szlachty. W okresie rozbiorów ziemie te znalazły się najpierw pod panowaniem Austrii, a

następnie Rosji. W 1918 r. lasy zorganizowano jako samodzielne nadleśnictwo.

Sosnowiec

Miasto Sosnowiec położone jest na wschód od Katowic, na obszarze zwanym Zagłębiem Dąbrowskim. Nazwa miasta pochodzi od słowa „sosna”: od lasów sosnowych, które tu kiedyś rosły. Sosnowiec to miasto przemysłowe, liczące blisko 200 000 mieszkańców. Miasto powstało jako miasto górnicze z połączenia wielu dawnych wsi i miasteczek, takich jak Pogoń, Sielec, Porąbka, Milowice, Klimontów, Zagórze, których historia sięga XII wieku. Na terenie obecnego miasta Sosnowiec w średniowieczu wydobywano ołów i srebro. Pierwsza nazwa miasta brzmiała Sosnowice. Pierwsza wzmianka o wsi o tej nazwie pochodzi z 1727 roku. Można powiedzieć, że Sosnowiec rzeczywiście „pojawił się na mapie” w związku z III rozbiorem Polski w 1795 roku, kiedy to na obecnym terenie miasta zderzyły się granice zaborców, a mianowicie u ujścia rzeki Biała Przemsza do Czarnej Przemszy (dalej razem tworzą rzekę Przemszę). Miejsce to – na granicy z Mysłowicami – nazywane jest Trójkątem Trzech Cesarzy lub Trójkątem Trzech Imperiów. Nawiasem mówiąc, rzeka Przemsza w pierwszym odcinkiem swojego biegu, dalej na północ Czarna Przemsza (aż do ujścia do Brynicy) i stamtąd na północ rzeka Brynica stanowi granicę między Zagłębiem Dąbrowskim a Górnym Śląskiem. Zagłębie Dąbrowskie to kraina historyczno-geograficzna, która historycznie zaliczana jest do Małopolski, a nie do Śląska. Intensywny rozwój nastąpił w latach 1850-1880 dzięki bogatym złóżom surowców pod ziemią, w związku z budową kolei warszawsko-wiedeńskiej oraz dzięki dobremu połączeniu komunikacyjnemu w ogóle; przybyło wielu ludzi biznesu z krajów zachodnich, którzy swoją radą i swoimi działaniami przyczynili się częściowo do postępu w mieście.



Ulica Małachowskiego w Sosnowcu na początku lat 30-tych XX wieku



Plac Stulecia w centrum Sosnowca dzisiaj

Nazwisko Parkita

Nazwisko występuje w niektórych województwach – np. śląskim i łódzkim – w formach takich jak: Parkitna, Parkieta, Parkitny, Perkita, Perkitna, Perkitko, Parkiet, Parkietno, Parkitt.

Niezależnie od formy nazwa ta występuje rzadko lub wcale w większości województw.

Forma Parkitny/Parkitna jest najpowszechniejszą drugą formą w całym kraju.

Forma Parkita występuje niemal wyłącznie w województwie kieleckim, gdzie forma ta wyraźnie dominuje, a także nielicznie na Śląsku.

Dziś (2022) nazwisko to nosi 309 osób, głównie w województwie kieleckim, najwięcej w gminach Kielce i Daleszyce.

Znaczenie nazwiska:

Sugerowano, że Przodkowie nazwy pochodzi od staropolskiego słowa „park”, które powinno oznaczać „nieprzyjemny zapach wydzielany przez owce i kozy”. Nazwisko miało wtedy powstać jako przezwisko.

Wydaje mi się jednak, że związek i podobieństwo do języków słowiańskich jest niepewne. Moja teoria jest taka, że słowo to pochodzi z jednego z języków ugrofińskich. W języku fińskim „parkita” (czasownik) oznacza „garbować”, („tan” w języku angielskim), natomiast rdzeń tego słowa: „parkki” oznacza „kora”, lub jako czasownik: okorować drzewo. Parkitseminen oznacza garbowanie.

W języku estońskim „parkima” oznacza: garbować, „nahaparkimine” to garbowanie, a „parkkoor” oznacza korę do produkcji kwasu garbnikowego.

Zgodnie z tym nazwisko mogło oznaczać: garbarz.

Teorię tę potwierdza fakt, że profil DNA Maryli Twardowskiej-Spangshus (opracowany za pośrednictwem MyHeritage) wykazuje 39,1% pochodzenia bałtyckiego (a także 41,4% wschodnioeuropejskiego i 19,5 bałkańskiego). Według MyHeritage „Bałtyk” należy tutaj rozumieć w sensie geograficznym, tj. jako „kraje bałtyckie”, termin, który zwykle obejmuje zarówno Estonię (gdzie język jest spokrewniony z fińskim) jak i Łotwę i Litwę.

Nazwisko znane jest od XVI wieku. Nie wydaje mi się, aby pojęcie imigracji z północy na ziemię kieleckie na początku XVI wieku (lub wcześniej) było zbyt odległe od prawdy.

Rodziny Parkitów w parafii Daleszyce na przestrzeni dziejów:

Najstarszą znaną mi osobą o tym nazwisku jest Katarzyna Parkita, która w 1604 r. wyszła za mąż w parafii Daleszyce (województwo kielecki) za Macieja Jedynaka. Katarzyna urodziła się jako Parkita, a jej ojciec o tym nazwisku mieszkał w województwie kieleckim w XVI wieku i mógł urodzić się tam w latach pięćdziesiątych tamtego wieku.

Ale ponadto Parkitowie mieszkali w parafii Daleszyce przez cały okres od XVI wieku do połowy XIX wieku, gdzie znamy na pewno członków rodu Maryli - nawet do dzisiaj, gdzie rodziny Parkitów mieszkają w Daleszycach i okolicy, zarówno w samych Daleszycach, jak i mniejszych wsiach, w tym także w Sukowie.

Nie jestem w stanie udokumentować, że wszystkie odnalezione rodziny Parkitów z XVII-XIX wieku są spokrewnione z rodziną Maryli z XIX wieku, ale przy stosunkowo rzadkim nazwisku w stosunkowo małej parafii istnieje prawdopodobieństwo graniczące z pewnością, że tak jest.

Nazwiska, na które natrafiłem w latach 1600-1900 w parafii Daleszyce, to:

Katarzyna Parkita, zamężna z Maciejem Jedynakiem w 1604 r.

Wojciech Parkita, ożeniony z Apolonią Osuch w 1612 r.

Adam Parkita, ożeniony z Jadwigą Pater w 1628 r.

Tekla Parkita, urodzona w 1772 r.

Tekla Parkita, zamężna z Kazimierzem Szlufik, matka Joanny Szlufik, ur. 1800 r.

Tekla Parkita, zmarła w 1800 r.

Tekla Parkita, zamężna z Kazimierzem Szlufik, matka Tomasza Szlufika, ur. 1804

Tekla Parkita, zamężna z Kazimierzem Szlufik, matka Róży Szlufik, ur. 1807 r.

Tekla Parkita, zamężna z Kazimierzem Szlufik, matka Michała Szlufika, ur. 1812 r .

Tekla Parkita, zamężna z Kazimierzem Szlufik, matka Wojciecha Szlufika, który poślubił Katarzynę Cichończyk w 1816 r.

Tekla Parkita, zamężna z Kazimierzem Szlufik, matka Tomasza Szlufika, który poślubił Anastazję Jaguś w 1823 r.

Tekla Parkita Pulpiczak, zamężna z Kazimierzem Kaczorowskim, matka Petroneli Kaczorowskiej, która wyszła za mąż za Karola Szlufika (syna Jana Szlufika) w 1835 r.

Marianna Parkita, zamężna z Antonim Stęplowskim w 1873 r.

Jan Parkita, zmarły w 1881 r.

Marianna Parkita, urodzona w 1899 r. (Siostra Jana, dziadka Maryly, córka Macieja Parkity).

Antoni Parkita, żonaty z Katarzyną Strząbałą w 1899 r.

Z wyżej wymienionych ta sama Tekla Parkita pojawia się 6 (lub 7) razy. 4 razy dotyczy to wsi Krajno na północ od Daleszyc, gdzie jej mąż miał gospodarstwo rolne.

Ród

Pra(2)dziadkowie:

Szymon Parkita

Szymon Parkita urodził się ok. 1825 roku. Mieszkał w Sukowie, wsi położonej kilka kilometrów na południowy-wschód od stolicy powiatu, Kielce.

Szymon Parkita poślubił Juliannę Bednarską, ur. ok. 1837 roku.

Pradziadkowie:

Maciej Parkita

Maciej Parkita mieszkał kiedyś w Sukowie, gdzie w 1888 roku urodził się jego syn Jan.

Suków to wieś położona kilka kilometrów na południowy wschód od stolicy województwa kieleckiego.

Był leśniczym w Daleszycach.

Maciej Parkita ożenił się z Marianną z domu Banasik. Ślub odbył się w 1881 roku i odbył się w Kielcach. Marianna Parkita zmarła około 1942 roku w parafii Daleszyce.

Pokolenie dziadków:

Maciej Parkita i Marianna mieli 4 dzieci: Jana Parkitę, Wincentego Parkitę, Mariannę Parkitę i Piotra Parkitę.

Zarówno Piotr Parkita, jak i Wincenty Parkita byli leśnikami w Daleszycach. Aleksander, syn Wincentego, był także leśniczym w Daleszycach.

Dziadkowie:

Dziadkami byli więc: Jan Parkita (dziadek Maryli), urodzony w Sukowie k. Daleszyc w 1888 r., zm. w Sosnowcu 1952, oraz Marianna z domu Perek, ur. 8.8.1891 w Sosnowcu, zm. 16.11.1974 w Olkuszu. Zawarli małżeństwo w Miechowie 16.6.1913.



Jan Parkita (stojący) jako żołnierz armii rosyjskiej

Rodzeństwo Jana Parkity (prawujkowie i praciotki Maryli):

Wincenty Parkita (1896-1961).

Wincenty był dwukrotnie żonaty: najpierw z Anną Banasik (1896-1950), a po jej śmierci z Florentyną (nieznane nazwisko panieńskie)

Wincenty i Anna Parkita mieli następujące dzieci: Władysława (1920-2001) zamężna najpierw z Cyrylem Bujakiem i potem z Stanisławem Widzem; Stefania (1925-2012) wyszła za Jana Brząkałę (1921-2005); Zofia (1927-2015), zamężna z Edmundem Bębenem (5 dzieci); Piotr (ur. 1929 w Łukawie), żonaty z Genowefą (nazwisko panieńskie nieznane); Kazimierz (1931-2010) żonaty z (imię nieznane) Końską i Jadwigą Ostałowską (1928-2001); Józef (1933-1945); Aleksander (1933-1978). Józef i Aleksander byli bliźniakami, urodzonymi 23 lutego 1933 roku.

Marianna Parkita (1899-1942)

(urodziła się i zmarła w parafii Daleszyce), wyszła za mąż za Jana Prędotę. Mieli córkę Stanisławę, ur. 1940 w Sukowie, zamężną z Michałem Niziołkiem (1932-2008) urodzonym w Lipowym Polu, zmarłym w Kielcach.

Piotr Parkita (1902 - 1950)

urodzony w Daleszycach. Żonaty z Barbarą Kobryn. Mieli 5 dzieci: Wacławę (ur. 1929), zamężną z Stanisławem Niziołkiem; Edmund (1931-1994), żonaty z Janiną Niziołek (1927-2005); Balbina (ur. 1933) po mężu Kosiacka; Zdzisław Parkita (ur. 1936) ożenił się z Haliną (nieznane nazwisko panieńskie), i Alina (ur. 1940), po mężu Reczyńska.

Marianna Perek (ur. 8.8.1891 w Sosnowcu, zm. 16.11.1974 w Olkuszu).

Jej rodzice i rodzeństwo:

Jej rodzicami (pradziadkami Maryli) byli: Antoni Perek (ok. 1855 – przed 1918) i Magdalena Ślęzak (1868-1942), urodzona i zmarła w Sosnowcu. Po śmierci Antoniego Perka Magdalena wyszła za mąż za Jana Czubera (w Miechowie w 1918 r.).

Oprócz Marianny Antoni i Magdalena mieli następujące dzieci (wujkodziadkowie i ciotkobabcie Maryli):

Tomasz Perek (ur. 1890 w Falniowie k. Miechowa)

Feliks Perek (ur. 1893 w Falniowie k. Miechowa), ożenił się w Sosnowcu 1914 z Julią Pabiś, której rodzicami byli Michał Pabiś i Marianna z domu Pietrusińska.

Stanisław Perek (ur. 1894 w Falniowie k. Miechowa)

Jan Perek (ur. 1896 w Falniowie)

Jan Perek (ur. 1898 w Falniowie) ożenił się z Józefą Żabicką. Mieli syna Zdzisława ożenił się z Alicją (nazwisko panieńskie nieznane) i 2 córki.

Ludwik Perek (1897-1897).

Józef Perek (ur. 1901 w Falniowie)

Władysław Perek, ur. w Falniowie 1904, żonaty z Heleną Połowską (1909-1989). Helena urodziła się w Porąbce Zagórze, zmarła we Wrocławiu.

Piotr Perek (ur. 1906) ożenił się z Julią (nazwisko panieńskie nieznane). W małżeństwie było 1 dziecko: Leon Perek, żonaty z Czesławą (1 dziecko).

Nazwisko Perek:

Nazwisko Perek występowało w XIX wieku tylko w województwach: małopolskim, łódzkim, kieleckim, mazowieckim (w tej kolejności) i kilka w wielkopolskim.

Ale zarówno w wyżej wymienionych, jak i kilku innych województwach występowały podobne formy nazwisk, jak Perkowski i Pyrek. Zarówno Perek, jak i Perkowski mogły powstać od formy bazowej „perka”, od „perkać” (prychać parskąć) lub od „perka”, inne określenie „flądra”, tj. „płastuga”. (Źródło: K.Rymut: Nazwiska Polaków. Kraków, 1991).

Obecnie najczęściej nazwisko Perek występuje w województwie łódzkim, a następnie w Małopolsce.



Miechów widziany z lotu ptaka.

Ogpro, Miechów z lotu ptaka, CC BY-SA 4.0

Miechów:

Zarówno samo miasto, jak i okoliczne wsie (w tym Falniów) są kluczowe dla wielu przodków Maryli ze strony matki. Członkowie następujących rodzin spośród bezpośrednich przodków Maryli w tym czy innym czasie – w niektórych przypadkach przez wiele pokoleń – zamieszkiwali w parafii miechowskiej:

Banasik, Gaik, Karaś, Kowalski, Parkita, Perek, Ślęzak, Sowiło, Szymczyk, Wcisło, Wilk, Zimosz, Zychowicz.

Nazwisko Karaś występuje w parafii Miechów w XVIII i pierwszej połowie XIX wieku znacznie częściej niż inne nazwiska. W późniejszym czasie nazwisko występuje, ale już rzadziej.

Ród Ślęzaków:

Słowo „ślęzak” oznacza osobę ze Śląska.

Magdalena Ślęzak (1868-1942) (prababka Maryli ze strony matki) pochodząca z Sosnowca była córką Szczepana Ślęzaka i Marianny zd. Kowalskiej. Marianna Kowalska była córką Kazimierza Kowalskiego i Barbary Gaik, których rodzicami byli Mikołaj Gaik i Barbara Zychowicz. Rodzicami Mikołaja Gaika byli Tomasz Gaik (1751-1810) i Zofia Sowiło (ok. 1745-1810). Rodzicami Tomasza Gaika byli Sebastian i Marianna Gaik.

Rodzina Gaików: Nazwisko występuje zarówno z formami Gaik, Gaikowski, jak i Gajkowski, w niektórych źródłach nawet o tej samej osobie. Ale zarówno Gaik, jak i Gaikowski są (lub stały się) niezależnymi nazwiskami i oba są dziś używane.

Według spisu z 1790 r. wspomniany Tomasz Gaik był sukiennikiem w Miechowie, gdzie mieszkał wówczas z żoną Zofią i dziećmi: Józefem (12), Katarzyną (10) i Heleną (5) oraz służącą o imieniu Apollonia. Syn Mikołaj, pra(4)dziadek Maryli, urodził się dopiero w grudniu 1790 r.

Wspomniana Barbara Zychowicz była córką Jana Zychowicza (1759-1816) i Marianny Bartyńskiej (1763-1809). Jan Zychowicz był synem Kazimierza Zychowicza (ur. 1721) i Reginy Karaś (ur. 1725). Rodzicami Reginy Karaś byli Sebastian i Barbara Karaś, rodzicami Kazimierza Zychowicza Józef i Agnieszka Zychowiczowie.

Rodzicami wspomnianego Kazimierza Kowalskiego (zm. 1869) byli Wojciech Kowalski i Agnieszka z domu Zimos.

Przez cały XVII wiek nazwiska Ślęzak i Parkita pojawiały się jednocześnie w parafii Daleszyce w województwie kieleckim. Dane dostępne obecnie w formie elektronicznej wymieniają jako pierwszego urodzonego w 1603 r.: Krzysztofa Ślęzaka. Pierwsze zarejestrowane małżeństwo pochodzi z 1615 roku: Jan Ślęzak, który ożenił się z Zofią Kotlarz.

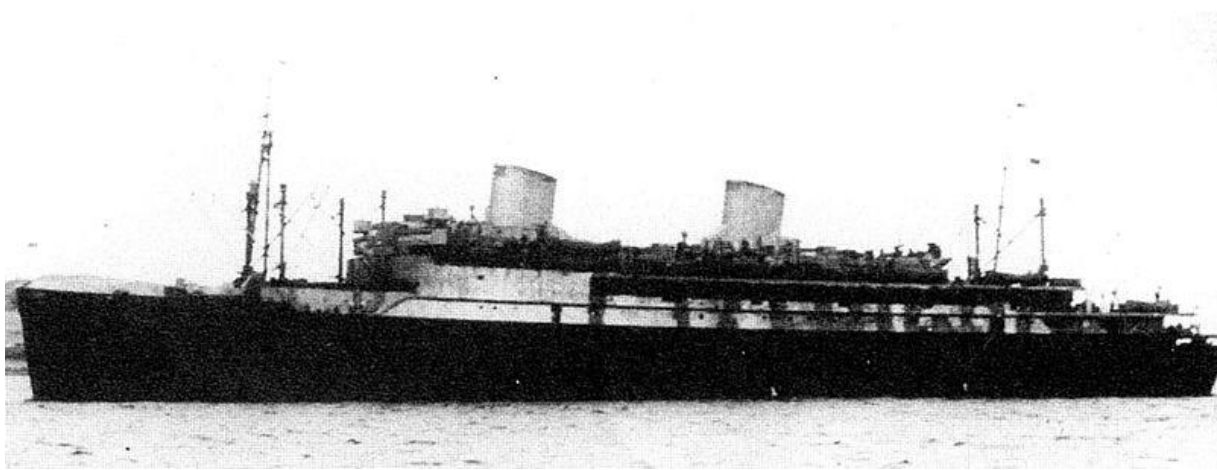
Z obecnie dostępnych w formie elektronicznej akt historycznych nazwisko Ślęzak najczęściej występowało w województwach: górnośląskim, łódzkim, kieleckim, podkarpackim, małopolskim i mazowieckim (w tej kolejności). W pozostałych województwach występowało rzadko lub nie było go wcale.

W parafii olkuskiej najwcześniejszą wymienioną osobą urodzoną pod tym nazwiskiem był: Mikołaj Ślęzak, ur.1790, syn Błażeja Ślęzaka.

Obecnie najwięcej osób o tym nazwisku zamieszkuje na Górnym Śląsku.

Pokolenie rodziców: Dzieci Jana Parkity i Marianny Perek (matka Maryli oraz wujkowie i ciotki):

Kazimierz Parkita (13.1.1914 – 13.1.1989), urodzony i zmarły w Sosnowcu. Był lekarzem i wydał książkę o swoich doświadczeniach lekarza okrętowego na statku "Batory" w latach 1943-1944: "Wspomnienia lekarza okrętowego ze służby na Batorym 1943-1944". Kazimierz Parkita ożenił się 25.11. 1946 z Ireną Koch (7.8.1922 – 13.1.1976), ur. w Sosnowcu, zm. w Bytomiu. Rodzicami Ireny byli Edward Koch (ur. 30.9.1889 w Strzemieszycach) i Olga Koch. Olga urodziła się w Syzranii w południowej Rosji 14 czerwca 1899 roku.



Polski okręt pasażerski (Gdynia – USA) "Batory", który w czasie II wojny światowej został zmobilizowany do służby wojennej dla aliantów. Statek służył do transportu żołnierzy i jako statek szpitalny. Na tym statku wujek Maryli Kazimierz Parkita pracował w czasie wojny jako lekarz. Zdjęcie wykonano w 1943 roku.

Wanda Parkita (matka Maryli) (15.1.1919 – 29.1.1999), ur. w Falniowie, zm. w Olkuszu. Matka Maryli była z wykształcenia księgową. Pochodziła z rodziny Parkitów z Sosnowca. Po ślubie w 1946 r. z Ludwikiem Twardowskim, przeniósła się do Olkusza, zajmowała się domem i dziećmi. W 1947 r. urodziła się dziewczynka Danuta, która zmarła na zapalenie opon mózgowych w wieku 9 miesięcy. Maryla urodziła się w 1949 r., Anna w 1950 r., Kazimierz w 1955 r.

W ostatnim roku życia Wanda Twardowska mieszkała w Makowie Podhalańskim w domu, należącym do córki Maryli Twardowskiej-Spangshus i jej męża Christiana Spangshus (autora tego opracowania).



Maryla z mamą Wandą Twardowską podczas wizyty w Ogrodzie Botanicznym w Kopenhadze w 1981 r.

Stanisław Parkita (13.11.1921 – 29.7.1983), urodzony i zmarły w Sosnowcu. W 1949 ożenił się z Aliną Wrońską.



Zdjęcie ze ślubu Ludwika Twardowskiego i Wandy Twardowskiej w 1946 roku. U góry po lewej: Nieznany mężczyzna z przyjaciółką matki Maryli, Irena Koch z nieznanym mężczyzną, przyjaciółka matki Maryli i Walenty Antoni Twardowski, Zofia Migielska (siostrzenica ojca Maryli) i Stanisław Parkita U dołu po lewej: Kazimierz Parkita i Władysława Twardowska, Wanda Twardowska/Ludwik Twardowski.



Na zdjęciu Wanda Parkita (stojąca) jako nr 2 z prawej strony, w otoczeniu szkolnych koleżanek podczas pobytu szkolnego w Brennej w Beskidzie Śląskim. Rok szkolny prawdopodobnie 1938-39.

UWAGI

Formy nazwisk: Nazwiska osób w języku polskim są odmieniane według rodzaju, tzn. nazwiska męskie np. z końcówką -ki (-ski, -cki, dzki) przechodzą w końcówkę żeńską -ka (Twardowski/Twardowska), jeśli chodzi o żony i córki. Niektóre nazwiska, np. nazwisko Szymczyk rzadko dziś odmienia się w zależności od płci. - Wcześniej powszechnie używane końcówki nazwisk "-owa" dla żon (np. Szymczykowa, żona Szymczyka) i "-ówna" dla córek (np. Szymczykówna, córka Szymczyka).

Dodatek 1

Informacje rejestracyjne dot. urodzenia:

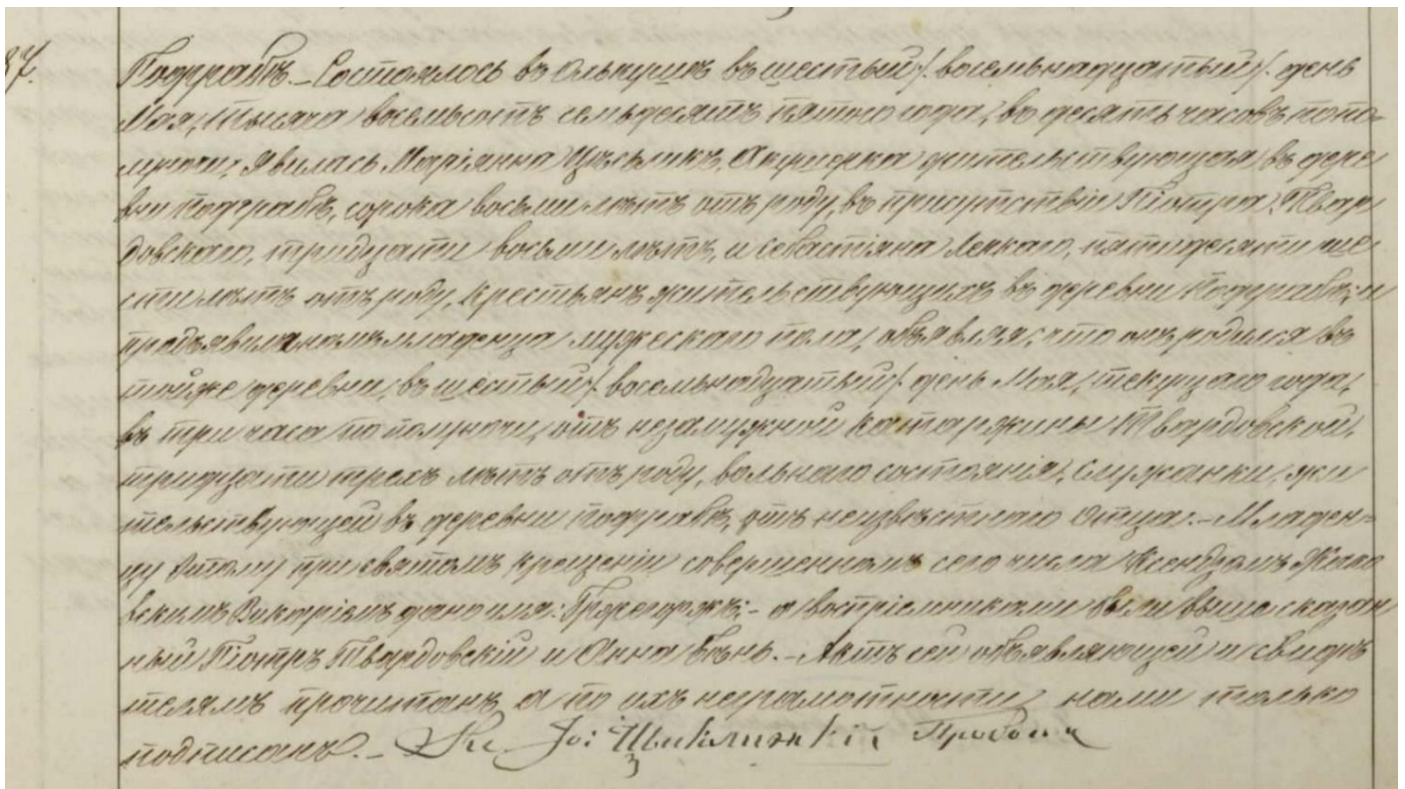
Rejestracji urodzeń, chrztów i nadania imion dokonywał w XIX wieku przedstawiciel kościoła (ksiądz), parafii lub – później – przedstawiciel rejestru ludności gminy parafialnej.

Od 1825 r. obowiązywały przepisy mówiące o tym, że rejestracji urodzeń należy dokonać w ciągu 8 dni. W 1832 r. w zaborze rosyjskim wprowadzono przepisy, zgodnie z którymi ksiądz powinien dokonać rejestracji bezpośrednio po urodzeniu.

W praktyce wydaje się, że odbywało się to w ciągu 1-3 dni. Rejestracja musiała być dokonana na podstawie bezpośredniej informacji ustnej ojca lub - w przypadku jego nieobecności - innej osoby, która była obecna przy porodzie. Ksiądz (lub inny urzędnik) odnotowywał następujące informacje: imię i nazwisko, wiek i adres położnej, imię i nazwisko księdza, który udzielił chrztu, imię i nazwisko, wiek, zawód i adres (nazwa miejscowości) osób obecnych (może to być rodzina, sąsiedzi i inne osoby z lokalnej społeczności), a także płeć i imię dziecka, imię i nazwisko matki, wiek, zawód i adres, dokładny adres (numer domu, jeśli taki istniał) i dokładny czas (godzinę) porodu. Jeżeli nie można podać informacji o ojcu, należało wpisać, że matka jest stanu wolnego i/lub ojciec jest nieznan.

Na końcu wymieniono rodziców chrzestnych i świadków z tymi samymi informacjami. W zakończeniu wpisano uwagę, że świadkowie zapoznali się z dokumentem z zapisaną informacją i podpisali go, a rejestrujący podpisał w imieniu świadków, którzy nie potrafili czytać i pisać. Mogło się zdarzyć, że wszystkie wydarzenia miały miejsce w ciągu tego samego dnia: na przykład narodziny o godz. 2 w nocy, chrzest o godz 10 rano i rejestracja o godz 3 po południu.

Odnosnie rejestracji zgonów wprowadzono po 1832 r. przepis, że należy podać przyczynę zgonu.



Metryka urodzenia Grzegorza Twardowskiego z 1875 r. (po rosyjsku)

Dodatek 2

Spisy powszechne w Polsce pod koniec XVIII wieku:

Ze zdigitalizowanego i dostępnego on-line spisu powszechnego z lat 1790-1791 (na podstawie prawa spisowego z 1789 r., pierwszego spisu powszechnego Polski) widać m.in., że spisy dla poszczególnych parafii dotyczą chrześcijańskiej (tzn. katolickiej) ludności. Osobno liczone członków gmin żydowskich oraz innych wspólnot wyznaniowych.

Spisowi nie podlegali przedstawiciele arystokracji i duchowieństwa, ale podlegały osoby pracujące m.in. w majątkach należących do szlachty.

W spisach powszechnych pierwotnych (katolickich) w województwach, powiatach i z uwzględnieniem parafii, zbierano materiał w większości powiatów w następujący sposób:

Najpierw wymienia się majątki, inne siedziby magnackie i inne duże folwarki, klasztory, plebanie i szpitale.

W indywidualnym domu lub gospodarstwie:

1: Imię i nazwisko właściciela, jeśli żonaty: imię żony (rzadko nazwisko panięskie), imiona dzieci, najpierw chłopcy, potem dziewczynki; jeżeli jedno z dzieci pozostaje w związku małżeńskim i mieszka z małżonkiem, należy podać jego pełne imię i nazwisko oraz ewentualne dzieci; następnie wymienieni są wszyscy rodzice na prawie dożywocia wraz z ich pełnymi imionami i nazwiskami oraz pokrewieństwem z właścicielem lub jego żoną. Następnie za wszystkimi mieszkańcami ewentualnie spisywani są najemcy (obcy lub rodzina bez własnego domu lub ziemi, którzy mieszkają na wynajem) z ich pełnymi imionami i nazwiskami; na końcu spisuje się służbę (służących), którzy w kilku miejscach wymieniani są tylko z imienia (co jest problemem dla późniejszych genealogów). Jest podany wiek wszystkich osób.

Jednak w niektórych przypadkach układ był następujący: Poszczególne nieruchomości są oznaczone jako majątki ziemskie, młyny (i inne rzemiosła), duże i małe gospodarstwa rolne, komornicy (bezrolni chłopcy mieszkający w cudzej chacie), kmiecie, półrolnicy, inni. Dostarcza to informacji o typach zawodów i podziale społecznym.

Dla każdej parafii dodawane są spisy zawierające związane informacje z ksiąg metrykalnych o urodzeniach, ślubach i pogrzebach w danym roku. Przy urodzeniach w tych spisach nie podaje się nazwiska panięskiego matki (jednak jest ono podane w samej księdze kościelnej).

Dodatek 3

Ród Maryli. Bezpośredni przodkowie

(Najstarsze dotychczas zidentyfikowane osoby)

Marcin Dziubek/Regina Dziubek: 9 pokolenie (mogli urodzić się ok. 1680)
(zamieszkanie: Żurada)

Józef Zychowicz/Agnieszka Zychowicz: 9 pokolenie (mogli urodzić się 1695-1700) (zamieszkanie: Miechów)

Sebastian Karaś/Barbara Karaś: 9 pokolenie (mogli urodzić się około 1700 roku) (zamieszkanie: Miechów)

Andrzej Kajda/Teresa Kajda: 8. pokolenie (urodzeni prawdopodobnie między 1700 a 1710) (zamieszkanie: Żurada)

Jan Miodek/Małgorzata Wilamowska: 8. pokolenie (ur. ok. 1730)
(zamieszkanie: Skąła)

Szymon Wadas/Regina Wadas: 8. pokolenie (ur. 1730-1740) (zam.:
Witeradów/Żurada)

Sebastian Gaik/Marianna Gaik: 8. pokolenie (ur. ok. 1725-1730) (zam.:
Miechów)

Kazimierz Zychowicz/Regina Karaś: 8. pokolenie (ur. 1721 i 1725) (zam.:
Miechów)

Marcin Przedzięk/Zofia Kiszka: 7. pokolenie (ur. ok. 1737)
(zam.: Sułoszowa)

Jan Wadas/Maryanna Wadas: 7. pokolenie (ur. 1749 i ok. 1760)
(zamieszkanie: Żurada/Sikorka)

Wojciech Kajda/Franciszka Wcisło: 7. pokolenie (ur. 1730 i ok. 1745)
(Zamieszkanie: Żurada)

Wojciech Sadowski/Teresa Sadowska. 7. pokolenie (ur. ok. 1740 i 1750)
(zamieszkanie: Bukowno)

Jan Wilk/Jadwiga Miodek: 7. pokolenie (ur. ok. 1750 i 1758) (zamieszkanie:
Imbramowice)

Tomasz Gaik/Zofia Sowiło: 7. pokolenie (ur. 1751 – ok. 1753) (zam.: Miechów)

Jan Zychowicz/Maryanna Bartyńska: 7. pokolenie (ur. 1759 i 1763) (zam.: Miechów)

Jan Szymczyk/Katarzyna Szymczyk: 6. pokolenie (ur. ok. 1750)
(zamieszkanie: Olkusz, prawdopodobnie Bogucin)

Jan Tomsia/Regina Baldy: 6. pokolenie (ur. ok. 1770)
(zamieszkanie: Olkusz)

Józef Szczepanek/Agnieszka Hetman: 6 pokolenie (ur. ok. 1747-1748) (zam.: Sławków)

Wawrzyniec Przedzięk/Franciszka Śmigielska: 6. pokolenie (ur. 1764 i 1774)
(zamieszkanie: Sułoszowa)

Jan Kondek/Małgorzata Cebo: 6. pokolenie (ur. ok. 1770) (zamieszkanie: Bukowno)

Wincenty Sadowski/Tekla Wilk: 6. pokolenie (ur. ok. 1775 i 1779)
(zamieszkanie: Imbramowice)

Jakub Kajda/Teresa Wadas: 6 pokolenie (ur. 1776 i 1779)
(Zamieszkanie: Żurada)

Wawrzyniec Puza/Zofia Czyż: 6. pokolenie (ur. ok. 1778)
(zam.: Bór Biskupi, Bukowno)

Mikołaj Rzońca/Apolonia Piętka: 6. pokolenie (ur. ok. 1780)
(zam.: Sławków)

Mikołaj Materski/Magdalena Bayda: 6. pokolenie (ok. 1780)
(Zamieszkanie: nieznane)

Wojciech Kowalski/Agnieszka Zimos: 6. pokolenie (ur. ok. 1800)
(zamieszkanie: Miechów)

Mikołaj Gaik/Barbara Zychowicz: 6. pokolenie (oboje ur. 1790) (zamieszkanie: Miechów)

Pokolenie: Twoi rodzice są określani jako 1. pokolenie, twoi dziadkowie są 2. pokoleniem itd.

Dodatek 4:

Lista nazwisk bezpośrednich przodków

Nazwiska (nie osoby) według pokolenia:

(Liczba osób w nawiasach wskazuje rzeczywistą liczbę w danym pokoleniu)

(2 osoby) Twardowski, Parkita

(4 osoby) Twardowski, Szczepanek, Parkita, Perek

(8 osób) Szymczyk, Twardowski, Szczepanek, Kajda, Parkita, Banasik, Perek, Ślęzak

(16 osób) Szymczyk, Gut, Szczepanek, Rzońca, Kajda, Puza, Ślęzak, Kowalski, Parkita, Bednarski

(32 osoby) Szymczyk, Tomsia, Gut, Baldzion, Szczepanek, Kondek, Rzońca, Materski, Kajda, Przedzięk, Puza, Sadowski, Kowalski, Gaik

(64 osoby) Szymczyk, Tomsia, Baldy, Szczepanek, Hetman, Kondek, Cebo, Rzońca, Piętka, Materski, Bayda, Kajda, Wadas, Przedzięk, Śmigielski, Puza, Czyż, Sadowski, Wilk, Kowalski, Zimos, Gaik, Zychowicz

(128 osób) Kajda, Wcisło, Wadas, Przedzięk, Kiszka, Sadowski, Wilk, Miodek, Gaik, Sowiło, Zychowicz, Bartyński

(256 osób) Kajda, Miodek, Wilamowski, Wadas, Dziubek, Gaik, Zychowicz, Karaś

(512 osób) Dziubek, Karaś

9 pokoleń obejmuje 1022 osoby.

W tym przypadku zidentyfikowano 86 z tych osób.

Alfabetyczna lista różnych nazwisk spokrewnionych

Baldy, Baldzion, Banasik, Bartyński, Bayda, Bednarski

Cebo, Czyż,

Dziubek,

Gaik, Gut,

Hetman,

Kajda, Karaś, Kiszka, Kondek, Kowalski,

Materski, Miodek,

Parkita, Perek, Piętka, Przędzięk, Puza,

Rzońca,

Sadowski, Ślęzak, Śmigielski, Sowiło, Szczepanek, Szymczyk,

Tomsia, Twardowski,

Wadas, Wcisto, Wilamowski, Wilk,

Zimos, Zychowicz

Źródła i materiały pomocnicze

Szymczyk Jan Kanty: Testament. (W języku polskim. Własnoręcznie napisany). 10 stron

Rymut K.: Nazwiska Polaków. Kraków, 1991.

GENETeka (<https://geneteka.genealodzy.pl/index.php>)

Księgi urodzeń, małżeństwa i śmierci

Brückner Aleksander: Słownik etymologiczny języka polskiego. Warszawa, 1974

Słownik języka polskiego. Warszawa, 1982-1983. Tomy 1-3

MyHeritage: Witryna Spangshus (<https://www.myheritage.dk/site-186644032/spangshus>)

Szukaj w Archiwach (https://www.szukajwarchiwach.gov.pl/strona_glowna)

Archiwum Państwowe w Katowicach. Akta stanu cywilnego Parafii Rzymskokatolickiej Olkusz

Wykaz Metryk Chrzta, Ślubów i Zmarłych (Lista zaświadczenia ochrzczonych, zaślubionych i zmarłych) (różne parafie)

Księgi metrykalne kościoła rzymskokatolickiego (Księgi Parafialne Kościoła Rzymsko-Katolickiego)

Świętokrzyskie Towarzystwo Genealogiczne „Świętogen” (<https://swietokrzyskie.indeksy.net/>)

Nazwiska w Polsce (<https://nazwiska.ijp.pan.pl/#>)

Informacje ustne od członków rodziny

Tarkowska, Ewelina: Prawne koźlowanie się instytucje rejestracja stanu cywilnego na ziemiach polskich do roku 1986. Wydawnictwo Prymat, Białystok, 2015. 181 s.

Sypień, Jacek: Historia wsi gminy Olkusz. Urząd Miasta w gminie w Olkuszu. Olkusz 2020

Dokumenty dot. urodzenia (po rosyjsku) i śmierci (po polsku) Walentego Twardowskiego

Dokument nr 196 z dnia 21 VI 1892 z Kancelarii Hipotecznej w Olkuszu napisany przez Antoniego Przędzieckiego

Konieczny, Dawid: Dobroczyńca z Podgrabia – Jan Kanty Szymczyk (1847 – 1910) (Ilcusiana. Nr 9. 2013. Olkusz, 2013. Strony 91-103)

Akta stanu cywilnego Parafii Rzymskokatolickiej Olkusz

Spisy ludności województwa krakowskiego z lat 1790-1791: II. Parafialny powiatu krakowskiego na litery A-K

Spisy ludności województwa krakowskiego z lat 1790-1791: III. Parafialny powiatu krakowskiego na lit. LP

Spisy ludności województwa krakowskiego z lat 1790-1791: IV. Parafialny powiatu krakowskiego na lit. R-Z

Spisy ludności województwa krakowskiego z lat 1790-1791: II. Parafialny powiatu proszowskiego na lit. P-Z

Spisy ludności województwa krakowskiego z lat 1790-1791: I. Parafia powiatu ksiąskiego na lit. M-R

Polish Genealogy (genpol.us)

Suloszowa.Zurada.net (<http://suloszowa.zurada.net.pl/>)

Grobonet. Ogólnopolska wyszukiwarka osob pochowanych (<https://grobonet.com/>)

Wiśniewski, Jan: Historyczny opis kościołów, miast, zabytków i pamiątek w Olkuskiem. Mariówka Opoczyńska, 1935

Sypień, Jacek: Historia Olkuskiej Straży Pożarnej. Olkusz, 2014



Mapa: Mapa Polski z obecnymi województwami.

Europa – UE w skrócie – Mapy – Komisja Europejska, Dyrekcja Generalna ds. Prasy i Komunikacji. - Kartografia Lovell Johns. Konsultant: BC Geomatique, University of Liege - Przesłane 26.02.2005 przez Micga. – Prawa autorskie do tej mapy są własnością Komisji Europejskiej, ale powielanie jest dozwolone.

Do czytelników:

Bardzo mile widziane są zapytania dotyczące danych zawartych w tej książce, zarówno uzupełnienia, jak i sugestie poprawek. Jeśli zajdzie potrzeba znaczących zmian, przygotuję nowe wydanie. Moim obowiązkiem jest zapewnienie, aby informacje o rodzinach, o których mowa, były jak najbardziej kompletne i prawidłowe.

Christian Spangshus, Kroghsvej 21, 7500 Holstebro – lub e-mail:
spangshus@spangshus.dk

Maryla Twardowska-Spangshus, e-mail: mts@spangshus.dk